

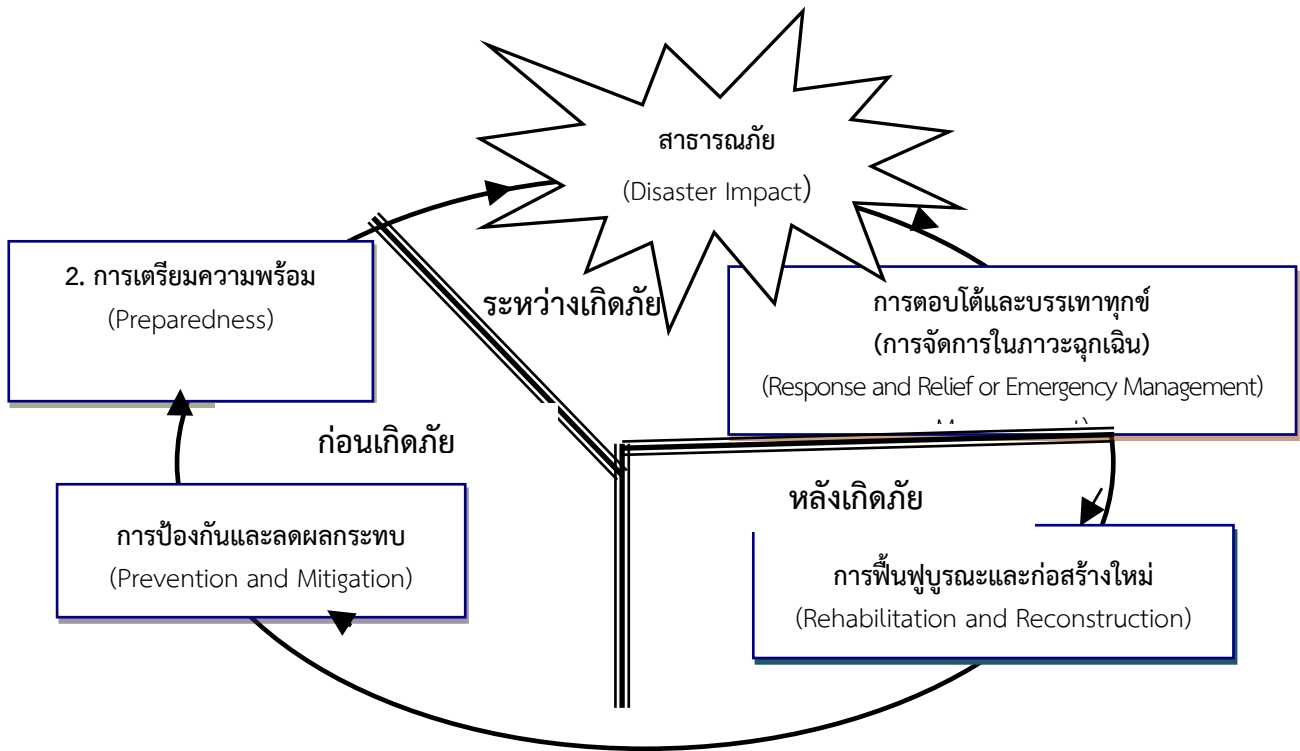
บทที่ 1

บทนำ

ในปัจจุบันสถานการณ์สาธารณภัยหรือภัยพิบัติทางธรรมชาติ เช่น อุทกภัย ดินโคลนถล่ม แผ่นดินไหว พายุฤดูร้อนที่เกิดขึ้น มีความถี่และความรุนแรงมากขึ้น ภัยพิบัติดังกล่าวมีปัจจัยหลักมาจากการกระทำของมนุษย์ เช่น การตัดไม้ การใช้ทรัพยากรธรรมชาติอย่างฟุ่มเฟือย การขยายตัวของชุมชนเมือง และภาคอุตสาหกรรมที่ทำให้สายสิ่งแวดล้อม เป็นสาเหตุที่ทำให้โลกมีการเปลี่ยนแปลงสภาพภูมิอากาศ เกิดสภาพอากาศแปรปรวน ร้อนจัด และอากาศที่หนาวจัด หรือเกิดฝนตกในปริมาณมากเป็นเวลานานส่งผลให้เกิดน้ำท่วมหนัก และแผ่นดินถล่ม ดังที่เกิดขึ้นในพื้นที่จังหวัดทางภาคใต้ของประเทศไทย ซึ่งภัยพิบัติดังกล่าวได้ส่งผลกระทบต่อชีวิตความเป็นอยู่ และสร้างความเสียหายแก่ทรัพย์สินของ ประชาชน ชุมชน และของรัฐ

การบริหารจัดการสาธารณภัยอย่างมีประสิทธิภาพเพื่อสร้างความปลอดภัยในชีวิตและทรัพย์สินของ ประชาชนและของรัฐจึงจำเป็นต้องมีการปฏิบัติอย่างเชื่อมโยงกันตามวัฏจักรการบริหารจัดการสาธารณภัย ตั้งแต่ระยะก่อนเกิดภัย ระหว่างเกิดภัย และหลังเกิดภัย ตามแผนภูมิที่ 1 ประกอบด้วย การป้องกันและลดผลกระทบ การเตรียมความพร้อม การบริหารจัดการในภาวะฉุกเฉิน และการจัดการหลังเกิดภัย

แผนภูมิที่ 1 : วัฏจักรการบริหารจัดการสาธารณภัย (Disaster Management Cycle)



ที่มา : แผนการป้องกันและบรรเทาสาธารณภัยแห่งชาติ พ.ศ. 2553 - 2557, คณะกรรมการป้องกันและบรรเทาสาธารณภัยแห่งชาติ

1.1 วัตถุประสงค์

- 1) เพื่อสร้างเสริมความรู้ ความเข้าใจ และความตระหนักเกี่ยวกับสาธารณสุขภัยให้แก่ประชาชน และชุมชน
- 2) เพื่อให้ประชาชนและชุมชนเข้ามามีส่วนร่วมในการจัดทำแผนฯ มีการเตรียมความพร้อม และมีความเชื่อมั่นในการป้องกันและบรรเทาสาธารณสุขภัยในชุมชนของตนเอง
- 3) เพื่อพัฒนาขีดความสามารถด้านการป้องกันและบรรเทาสาธารณสุขภัยให้มีประสิทธิภาพ สามารถลดความสูญเสียที่เกิดจากภัยพิบัติให้เหลือน้อยที่สุด
- 4) เพื่อให้ประชาชนที่ประสบภัยได้รับการช่วยเหลือฟื้นฟูอย่างทั่วถึงและทันเวลา
- 5) เพื่อบูรณาการระบบการสั่งการในการป้องกันและบรรเทาสาธารณสุขภัยอย่างมีประสิทธิภาพ
- 6) เพื่อสร้างระบบบริหารจัดการสาธารณสุขภัยที่ดี และสอดคล้องกับวิถีวิถีการเกิดภัย

1.2 แหล่งที่มาของงบประมาณ

1.2.1 ภาวะปกติ

เทศบาลตำบลบ้านใหม่ได้จัดทำกรอบการจัดสรรงบประมาณรายจ่ายประจำปีงบประมาณ พ.ศ.2564 ด้านการป้องกันและบรรเทาสาธารณสุขภัย ดังนี้

(1) กำหนดให้มีแผนและขั้นตอนขององค์กรปกครองส่วนท้องถิ่นในการจัดให้มีเครื่องหมายสัญญาณ หรือสิ่งอื่นใดในการแจ้งให้ประชาชนได้ทราบถึงการเกิดหรือจะเกิดสาธารณสุขภัย

(2) กำหนดให้มีแผนและขั้นตอนในการจัดหาวัสดุอุปกรณ์ เครื่องมือเครื่องใช้ และยานพาหนะเพื่อใช้ในการป้องกันและบรรเทาสาธารณสุขภัยขององค์กรปกครองส่วนท้องถิ่น

ฯลฯ

รายละเอียดตาม ภาคผนวก ก (แผนงาน/โครงการในการป้องกันและบรรเทาสาธารณสุขภัย ขององค์กรปกครองส่วนท้องถิ่น)

1.2.2 ภาวะฉุกเฉิน

(1) ใช้งบประมาณรายจ่ายประจำปีงบประมาณของหน่วยงานเทศบาลตำบลบ้านใหม่

(2) ใช้จ่ายเงินสะสม ตามระเบียบกระทรวงมหาดไทยว่าด้วยการรับเงิน การเบิกจ่ายเงิน การฝากเงิน การเก็บรักษาเงิน และการตรวจเงินขององค์กรปกครองส่วนท้องถิ่น พ 2547 .ศ.และที่แก้ไขเพิ่มเติม พ (ฉบับที่) 2548 .ศ.พ2548 .ศ.

(3) ใช้เงินอุดหนุนเฉพาะกิจ จากงบประมาณขององค์กรปกครองส่วนท้องถิ่นตามระเบียบกระทรวงมหาดไทยว่าด้วยวิธีการงบประมาณขององค์กรปกครองส่วนท้องถิ่น พ .ศ.2541 และหลักเกณฑ์ว่าด้วยการตั้งงบประมาณเพื่อการช่วยเหลือประชาชนตามอำนาจ หน้าที่ขององค์การบริหารส่วนจังหวัด เทศบาล และ องค์การบริหารส่วนตำบล พ.ศ. 2543

ในการป้องกันและแก้ไขปัญหาสาธารณสุขภัยเพื่อลดความสูญเสียและความเสียหายทั้งชีวิตและทรัพย์สินของประชาชนและของรัฐ

ในกรณีที่องค์กรปกครองส่วนท้องถิ่นพื้นที่ติดต่อหรือใกล้เคียงกับเทศบาลตำบลบ้านใหม่ได้สนับสนุน การป้องกันและบรรเทาสาธารณสุขภัยที่เกิดขึ้นในพื้นที่ให้ใช้งบประมาณขององค์กรปกครองส่วนท้องถิ่น พื้นที่ที่เกิดสาธารณสุขภัย

เมื่อมีความจำเป็นต้องได้รับความช่วยเหลือจากเจ้าหน้าที่หรือหน่วยงานของรัฐที่อยู่นอกเขตองค์กร ปกครองส่วนท้องถิ่นแห่งพื้นที่ของตน ให้ผู้อำนวยการท้องถิ่นแจ้งผู้อำนวยการอำเภอหรือผู้อำนวยการจังหวัด แล้วแต่กรณี เพื่อสั่งการโดยเร็วต่อไป

แผนที่แสดงขอบเขตพื้นที่ความรับผิดชอบขององค์กรปกครองส่วนท้องถิ่น พื้นที่เสี่ยงภัย และพื้นที่ปลอดภัย

มาตราส่วน 1:

บทที่ 2

ข้อมูลพื้นฐานของเทศบาลตำบลบ้านใหม่

21. ลักษณะทางภูมิศาสตร์

เทศบาลตำบลบ้านใหม่ อำเภอเมืองนครราชสีมา จังหวัดนครราชสีมา ตั้งอยู่ภาคตะวันออกเฉียงเหนือเหนือระดับน้ำทะเล 187 เมตร มีเนื้อที่ประมาณ 19.55 ตารางกิโลเมตร หรือ ประมาณ 12,218.75 ไร่ มีลักษณะสภาพพื้นที่ เป็นที่ราบลุ่ม มีอาณาเขตติดต่อ ดังนี้

ทิศเหนือติดต่อกับ พื้นที่ดูแลรับผิดชอบของเทศบาลตำบลปรุใหญ่

ทิศใต้ติดต่อกับ พื้นที่ดูแลรับผิดชอบของเทศบาลนครนครราชสีมา

ทิศตะวันตกติดต่อกับ พื้นที่เทศบาลตำบลเมืองใหม่โคกกรวด

ทิศตะวันออกติดต่อกับ พื้นที่เทศบาลนครนครราชสีมา

2.2 ประชากร.....

2.2.1 จำนวนประชากรและความหนาแน่นประชากร จากข้อมูลของสำนักทะเบียนราษฎรของอำเภอเมืองนครราชสีมา เมื่อวันที่ 8 เดือน พฤษภาคม พ.ศ.2564 พบว่าเทศบาลตำบลบ้านใหม่ มีจำนวนประชากรทั้งสิ้น 18,722 คน จำแนกเป็นชาย 8,815 คน หญิง 9,997 คน มีความหนาแน่นเฉลี่ย 957 คน ต่อตารางกิโลเมตร มีจำนวนครัวเรือนทั้งสิ้น 7,424 ครัวเรือน โดยมีประชากรกลุ่มเสี่ยงภัยที่ต้องได้รับการช่วยเหลือเป็นพิเศษ และอพยพเป็นอันดับแรก จำนวน - คน

* จำนวนประชากร และประชากรกลุ่มเสี่ยงภัย รายละเอียดภาคผนวก ข

..2.3 ลักษณะการประกอบอาชีพ

2.3.1 ประชาชนร้อยละ 60 ของ ตำบลบ้านใหม่ ประกอบอาชีพรับจ้าง

เฉลี่ยรายได้ประชากรต่อหัวต่อปี/ 100,000 บาท

* ข้อมูล ด้านการเกษตร ด้านปศุสัตว์ ด้านประมง รายละเอียดภาคผนวก ค

2.4 สถิติการเกิดสาธารณภัยของเทศบาลตำบลบ้านใหม่ ประวัติการเกิดภัยเรียงตามระดับความรุนแรงของภัยจากมาก ไปหาน้อย(

2.4.1 โคลนถล่ม/อุทกภัย

วัน เดือน ปี ที่เกิดภัย	สาเหตุการเกิดภัย	พื้นที่ประสบภัย)หมู่ที่(ชุมชน/	จำนวน ครัวเรือน ที่ประสบภัย	เสียชีวิต (คน)	สูญหาย (คน)	บาดเจ็บ (คน)	มูลค่าความเสียหาย (บาท)
ตุลาคม 2553	น้ำท่วมฉับพลัน	หมู่ 1,2,3,4,5,7,8,12	245	-	-	-	10,000,000
กันยายน 2556	น้ำท่วมฉับพลัน	หมู่ 1,2,3,4,5,6,7,8,9,10,11,12	1,200	-	-	-	30,000,000

)ที่มา : งานป้องกันและบรรเทาสาธารณภัย ข้อมูล ณ วันที่ 8 เดือน มิถุนายน พ.ศ. 2564

2.4.2 วาทภัย

วัน เดือน ปี ที่เกิดภัย	สาเหตุการเกิดภัย	พื้นที่ประสบภัย)หมู่ที่(ชุมชน/	จำนวนบ้านเรือน เสียหายทั้งหลัง (หลัง)	จำนวนบ้านเรือน เสียหายบางส่วน (หลัง)	มูลค่าความ เสียหาย) บาท(
เมษายน – พฤษภาคม 2560	พายุฤดูร้อน	หมู่ 1,2,4,12	-	/	50,000
มีนาคม - พฤษภาคม 2561	พายุฤดูร้อน	หมู่ 1,2,3,4,5,12	-	/	50,000
เมษายน – พฤษภาคม 2562	พายุฤดูร้อน	หมู่ 1,2,3,4,5,8,12	-	/	70,000

ที่มา): งานป้องกันและบรรเทาสาธารณภัยข้อมูล ณ วันที่ . 1 เดือน เมษายน พ.ศ.2564

2.4.3 ภัยแล้ง

วัน เดือน ปี ที่เกิดภัย	สาเหตุการ เกิดภัย	พื้นที่ประสบภัย)หมู่ที่(ชุมชน/	จำนวนครัวเรือนที่ ประสบภัย	พื้นที่การเกษตร เสียหาย (ไร่)	จำนวนสัตว์ ที่รับผลกระทบ (ตัว)
กรกฎาคม - ตุลาคม 2558	- ขาดแคลน น้ำดิบในการ ผลิต น้ำประปา	หมู่ 1,2,3,4,5,6,7,8,9, 10,11,12	-	-	-
กุมภาพันธ์ - กรกฎาคม 2561	- ขาดแคลน น้ำดิบใน การผลิต น้ำประปา	หมู่ ๑,๒,๓,๔,๕,๖,๗,๘, ,๙,๑๐,๑๑,๑๒			
มีนาคม - สิงหาคม 2562	- ขาดแคลน น้ำดิบใน การผลิต น้ำประปา	หมู่ ๑,๒,๓,๔,๕,๖,๗,๘, ,๙,๑๐,๑๑,๑๒			

ที่มา): งานป้องกันและบรรเทาสาธารณภัย ข้อมูล ณ วันที่ 1 เดือน เมษายน พ.ศ. 2564

2.4.4 อัคคีภัย

วัน เดือน ปี ที่เกิดภัย	สาเหตุการ เกิดภัย	พื้นที่ประสบภัย (หมู่ที่(ชุมชน/))	จำนวนครัวเรือน ที่ประสบภัย	เสียชีวิต) คน(บาดเจ็บ)คน(มูลค่า ความเสียหาย (บาท)
2555	ไฟฟ้า ลัดวงจร	หมู่ที่ 12	1	-	-	200,000
2556	จุดธูปเทียน บูชา พระ	หมู่ที่ 9	1	-	-	5,000
2556	จุดธูปเทียน ไหว้ พระ	หมู่ที่ 4	1	-	-	5,000
2562	จุดธูปเทียน ไหว้ พระ	หมู่ที่ 7	1	-	-	50,000
2563	ไฟฟ้า ลัดวงจร	หมู่ที่ 5	4	-	-	1,500,000

ที่มา): งานป้องกันและบรรเทาสาธารณภัย ข้อมูล ณ วันที่ ๑ เดือน เมษายน พ.ศ.๒๕64

2.5 ข้อมูลความเสียหาย พื้นที่เสี่ยงภัย

ที่	หมู่บ้านชุมชน/)	ลักษณะทาง กายภาพ	ประเภทภัยที่เกิดขึ้น บ่อยครั้งคาดว่าจะเกิดขึ้น/)
1	หมู่ 3 บ้านหัวสียบ (บางส่วน)	เป็นที่ราบลุ่มติดลำตะคอง	อุทกภัย / อัคคีภัย
2	หมู่ 8 บ้านคำทวด	เป็นชุมชนหนาแน่น	อัคคีภัย
3	หมู่ 4 หมู่ 12 (บ้านมะขามเฒ่า)	เป็นชุมชนหนาแน่น	อัคคีภัย

2.6 การประเมินความเสี่ยงภัยของเทศบาลตำบลบ้านใหม่

จากข้อมูลสำคัญดังกล่าวเบื้องต้น ทำให้เทศบาลตำบลบ้านใหม่ มีความเสี่ยงต่อการเกิดสาธารณภัย
ดังนี้ (เรียงจากความเสียหายมากไปหาน้อยตามลำดับ)

ลำดับที่	ประเภทของภัย	ลักษณะของการเกิดภัย
1	อัคคีภัย	พื้นที่บ้านเรือนหนาแน่น ไฟไหม้ติดต่อกัน
2	ภัยแล้ง	น้ำในลำตะคองแห้งขอด ฝนทิ้งช่วง
3	วาตภัย	เกิดจากลมพายุฤดูร้อน

จากความเสี่ยงต่อภัยพิบัติ ดังกล่าวข้างต้น ส่งผลกระทบต่อชีวิตและทรัพย์สินของประชาชนและ
ของรัฐ ดังนั้น เทศบาลตำบลบ้านใหม่ จึงจัดทำแผนปฏิบัติการในการป้องกันและบรรเทาสาธารณภัย เทศบาลตำบล
บ้านใหม่ พ.ศ. 2564 ขึ้นเพื่อป้องกันการสูญเสียชีวิต/ทรัพย์สินและบรรเทาความเดือดร้อนให้กับผู้ประสบภัย

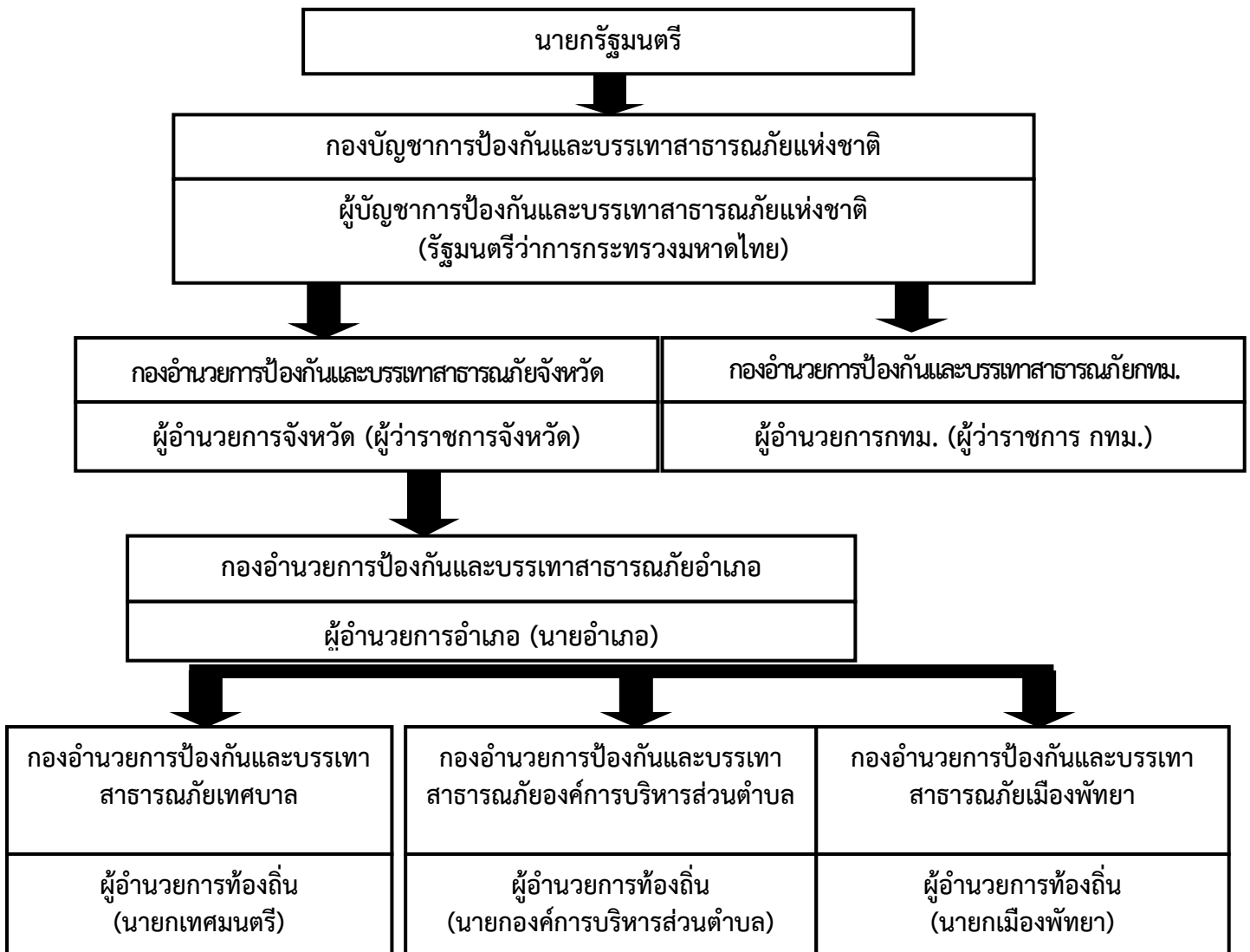
หมายเหตุ : ให้พิจารณาประเมินความเสี่ยงของภัยจากคามถี่การเกิดของภัย การจัดลำดับความเสี่ยงภัย ควรเน้น
ที่ความเสี่ยงสูงและปานกลาง โดยอาศัยข้อมูลจาก ลักษณะทางภูมิศาสตร์ เศรษฐกิจ สังคม การเกิด
ภัยในอดีต ศักยภาพในการตอบโต้ภัย รวมทั้ง ประเภทของภัย ความรุนแรง และพื้นที่ที่ได้รับ
ผลกระทบด้วย

บทที่ 3

การจัดตั้งกองอำนวยการป้องกันและบรรเทาสาธารณภัยในเขตพื้นที่

3.1 องค์กรปฏิบัติ

กองอำนวยการป้องกันและบรรเทาสาธารณภัย เทศบาลตำบลบ้านใหม่ เป็นองค์กรหลักในการบริหารจัดการสาธารณภัยในเขตพื้นที่ความรับผิดชอบ มีภารกิจในการอำนวยการป้องกันและบรรเทาสาธารณภัย รวมถึงควบคุมการปฏิบัติงาน ประสานการปฏิบัติกับภาคเอกชนและส่วนราชการหน่วยงานที่เกี่ยวข้อง ทำหน้าที่เป็นหน่วยงานของผู้อำนวยการท้องถิ่น และให้มีที่ทำการ โดยใช้ชื่อ สำนักงานเทศบาลตำบลบ้านใหม่ เป็นสำนักงานของผู้อำนวยการฯ มีนายกเทศมนตรีเทศบาลตำบลบ้านใหม่ เป็นผู้อำนวยการ ปลัดเทศบาลตำบล เป็นผู้ช่วยผู้อำนวยการ กำนัน ผู้ใหญ่บ้าน และภาคเอกชนในพื้นที่ร่วมปฏิบัติงานในกองอำนวยการป้องกันและบรรเทาสาธารณภัย รับผิดชอบในการป้องกันและบรรเทาสาธารณภัยในเขตเทศบาลตำบลบ้านใหม่ เป็นหน่วยเผชิญเหตุเมื่อเกิดภัยพิบัติขึ้นในพื้นที่ โดยเชื่อมโยงการบังคับบัญชาและการปฏิบัติกับกองอำนวยการป้องกันและบรรเทาสาธารณภัยทุกระดับตามแผนภูมิที่ 2



แผนภูมิที่ 2 : โครงสร้างสายการบังคับบัญชาของกองบัญชาการป้องกันและบรรเทาสาธารณภัยแห่งชาติ และกองอำนวยการป้องกันและบรรเทาสาธารณภัยในเขตพื้นที่

3.2 ภารกิจของกองอำนวยการป้องกันและบรรเทาสาธารณภัย เทศบาลตำบลบ้านใหม่

(1) อำนาจการ ควบคุม กำกับดูแลการปฏิบัติงาน และประสานการปฏิบัติเกี่ยวกับการดำเนินการป้องกันและบรรเทาสาธารณภัยในเขตพื้นที่

(2) สนับสนุนกองอำนวยการป้องกันและบรรเทาสาธารณภัยองค์กรปกครองส่วนท้องถิ่นซึ่งมีพื้นที่ติดต่อกันหรือใกล้เคียง หรือเขตพื้นที่อื่นเมื่อได้รับการร้องขอ

(3) ประสานกับส่วนราชการและหน่วยงานที่เกี่ยวข้องในเขตพื้นที่ที่รับผิดชอบ รวมทั้งประสานความร่วมมือกับภาคเอกชนในการปฏิบัติการป้องกันและบรรเทาสาธารณภัยทุกขั้นตอน

เมื่อคาดว่าจะเกิดหรือเกิดสาธารณภัยขึ้นในพื้นที่ใด ให้กองอำนวยการป้องกันและบรรเทาสาธารณภัยเขตพื้นที่เข้าควบคุมสถานการณ์ ปฏิบัติหน้าที่เพื่อช่วยเหลือประชาชนในพื้นที่โดยเร็ว และรายงานให้ผู้บัญชาการอำเภอทราบทันที

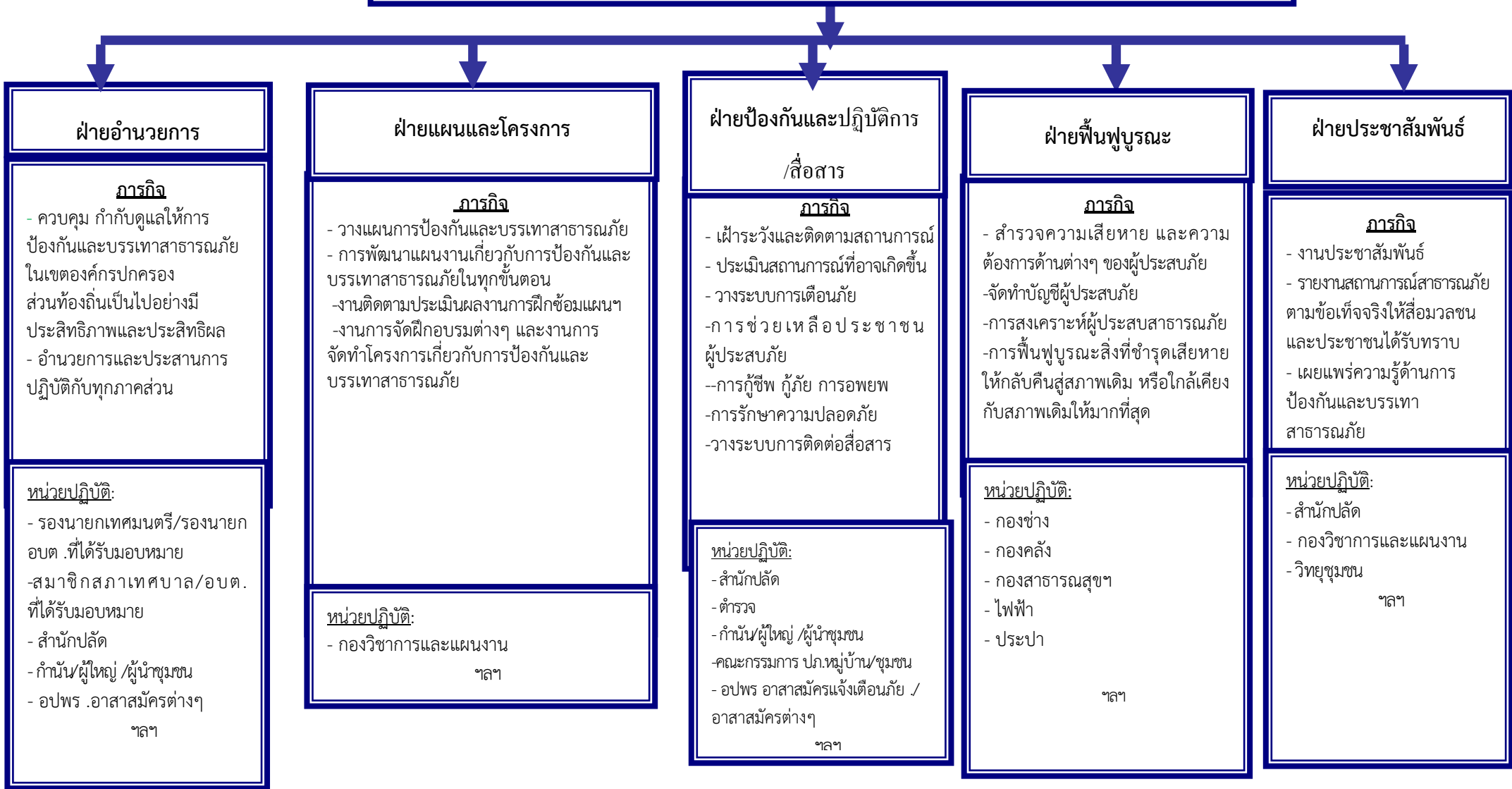
3.3 โครงสร้างและหน้าที่ของกองอำนวยการป้องกันและบรรเทาสาธารณภัยเทศบาลตำบลบ้านใหม่

3.3.1. โครงสร้างกองอำนวยการป้องกันและบรรเทาสาธารณภัยเทศบาลตำบลบ้านใหม่ ประกอบด้วย 5 ฝ่าย ได้แก่

- (1) ฝ่ายอำนวยการ
- (2) ฝ่ายแผนและโครงการ
- (3) ฝ่ายป้องกันและปฏิบัติการ/สื่อสาร
- (4) ฝ่ายฟื้นฟูบูรณะ
- (5) ฝ่ายประชาสัมพันธ์

หมายเหตุ : จำนวนและชื่อของฝ่ายต่างๆ สามารถปรับเปลี่ยนได้ตามความเหมาะสม เพื่อกำหนดหน้าที่ความรับผิดชอบของเจ้าหน้าที่ให้ครอบคลุมภารกิจตามแผนปฏิบัติการฯ ทั้งนี้ในแต่ละฝ่ายควรมีทั้งเจ้าหน้าที่ของ อปทเอง และจากหน่วยงานภายนอกด้วย .

กองอำนวยการป้องกันและบรรเทาสาธารณภัย เทศบาลตำบลบ้านใหม่
)นายกเทศมนตรี เป็นผู้อำนวยการศูนย์(



แผนภูมิที่ 3 : โครงสร้างกองอำนวยการป้องกันและบรรเทาสาธารณภัย

บทที่ 4

การปฏิบัติก่อนเกิดสาธารณภัย

41. วัตถุประสงค์

เพื่อป้องกันลดผลกระทบ และเตรียมความพร้อมด้านทรัพยากร ระบบการปฏิบัติการ การแจ้งเตือนภัยเพื่อรองรับสถานการณ์ภัยพิบัติที่อาจเกิดขึ้นในพื้นที่ความรับผิดชอบ

42. หลักการปฏิบัติ

ให้เทศบาลตำบลบ้านใหม่และหน่วยงานที่เกี่ยวข้องจัดเตรียมและจัดหาทรัพยากรที่จำเป็นเพื่อการป้องกันและบรรเทาสาธารณภัยให้เหมาะสมกับการประเมินความเสี่ยงและความอ่อนแอของพื้นที่ รวมทั้งการวางแผนทางการปฏิบัติการให้พร้อมเผชิญสาธารณภัยและดำเนินการฝึกซ้อมตามแผนที่กำหนดอย่างสม่ำเสมอ เพื่อให้ทุกภาคส่วนในเขตพื้นที่เทศบาลตำบลบ้านใหม่เกิดความพร้อมในทุกด้าน

หลักการปฏิบัติ	แนวทางปฏิบัติ	ผู้รับผิดชอบ
1. การป้องกันและลดผลกระทบ 1.1 การวิเคราะห์ความเสี่ยงภัย	(1) ประเมินความเสี่ยงภัยและความอ่อนแอในเขตพื้นที่ โดยพิจารณาจากข้อมูลสถิติการเกิดภัยและจากการวิเคราะห์ข้อมูลสภาพแวดล้อมต่างๆ จัดทำแผนที่เสี่ยงภัย แยกตาม (2) ประเภทภัย	<ul style="list-style-type: none">➢ สำนักปลัด (ผู้รับผิดชอบหลัก)➢ กองช่าง➢ กองวิชาการและแผนงาน➢ กำนัน/ผู้ใหญ่บ้าน/ผู้นำชุมชน➢ คณะกรรมการป้องกันและบรรเทาสาธารณภัยหมู่บ้าน/ชุมชน
1.2 การเตรียมการด้านฐานข้อมูลและระบบสารสนเทศ	จัดทำฐานข้อมูลเพื่อสนับสนุน (1) การบริหารจัดการสาธารณภัย เช่น เครื่องจักรกล วัสดุ อุปกรณ์เพื่อการป้องกันและบรรเทาสาธารณภัย ข้อมูลพื้นที่เสี่ยงภัย สถิติการเกิดภัยพื้นที่และความรุนแรงของภัย และกำหนดให้มีเจ้าหน้าที่ ผู้รวบรวมข้อมูล บันทึกเหตุการณ์ที่เกี่ยวข้องกับภัยพิบัติในพื้นที่ เช่น ภาพถ่าย เป็นต้น พัฒนาระบบเชื่อมโยงข้อมูลด้าน (2) สาธารณภัยระหว่างหน่วยงานให้มีประสิทธิภาพและสามารถใช้งานได้ร่วมกัน (3) ส่งเสริมการขึ้นทะเบียนเกษตรกรด้านพืช ด้านปศุสัตว์ และด้านประมง และใช้เป็นข้อมูลเพื่อการอพยพและสงเคราะห์ผู้ประสบภัย	<ul style="list-style-type: none">➢ สำนักปลัด (ผู้รับผิดชอบหลัก)➢ กองวิชาการและแผนงาน➢ กองสาธารณสุขและสิ่งแวดล้อม

หลักการปฏิบัติ	แนวทางปฏิบัติ	ผู้รับผิดชอบ
<p>.13 การเตรียมการป้องกันด้านโครงสร้างและเครื่องหมายสัญญาณเตือนภัย</p>	<p>(1)ปรับปรุงและจัดหาพื้นที่รองรับน้ำและกักเก็บน้ำ</p> <p>ก่อสร้างกำแพง (2)พนัง หรือรอดักตะกอน ทำฝายชะลอน้ำ กำแพงกันคลื่น เพื่อลดความรุนแรงและป้องกันความเสียหายแก่สถานที่สำคัญในพื้นที่ (ภาคผนวก ข)หรือการสูญเสียพื้นดินจากการกัดเซาะชายฝั่งของทะเล แม่น้ำและแหล่งน้ำ</p> <p>(3)ปรับปรุงสถานที่เพื่อเป็นสถานที่หลบภัยชั่วคราว สำหรับพื้นที่ที่การอพยพหนีภัยทำได้ยากหรือไม่มีพื้นที่หลบภัยที่เหมาะสม เพื่อเตรียมการอพยพไปยังสถานที่รองรับการอพยพต่อไป</p> <p>4)ปรับปรุงเส้นทางเพื่อ/ก่อสร้าง (การส่งกำลังบำรุง หรือเส้นทางไปสถานที่หลบภัยให้ใช้การได้ตลอดเวลา</p> <p>จัดเตรียมระบบการแจ้ง (5)ข่าวภัยระบบเตือนภัย ป้ายเตือนภัย ป้ายเส้นทางหนีภัยรวมทั้งสัญญาณเตือนภัยรูปแบบต่างๆ เพื่อแจ้งเตือนภัยให้ประชาชนและเจ้าหน้าที่ได้รับทราบล่วงหน้า</p>	<ul style="list-style-type: none"> ➢ กองช่าง และสำนักปลัด (ผู้รับผิดชอบหลัก) ➢ กำนันผู้นำชุมชน/ผู้ใหญ่บ้าน/ ➢ คณะกรรมการป้องกันและบรรเทาสาธารณภัยหมู่บ้านชุมชน/
<p>2. การเตรียมความพร้อม 2.1 ด้านการจัดระบบปฏิบัติการฉุกเฉิน</p>	<p>((1 จัดทำคู่มือการตอบโต้สาธารณภัย และจัดทำแผนเผชิญเหตุ และมีการฝึกซ้อมแผนเป็นประจำทุกปี โดยเฉพาะในพื้นที่ที่เคยประสบภัย</p> <p>(2)จัดเตรียมระบบการติดต่อสื่อสารหลัก สื่อสารรอง และสื่อสารสำรอง รวมทั้งกำหนดช่องความถี่กลางด้านสาธารณภัย และมีการฝึกซ้อมการอำนวยความสะดวกอย่างสม่ำเสมอ</p> <p>3) (จัดเตรียมเส้นทางอพยพ สถานที่ปลอดภัยสำหรับคนสัตว์เลี้ยง และปศุสัตว์ รวมทั้งพื้นที่รองรับการดูแลรักษาพยาบาลผู้บาดเจ็บ</p>	<ul style="list-style-type: none"> ➢ สำนักปลัด (ผู้รับผิดชอบหลัก) ➢ กองวิชาการและแผนงาน ➢ กองช่าง ➢ ตำรวจ ➢ กำนันผู้นำชุมชน/ผู้ใหญ่บ้าน/ ➢ คณะกรรมการป้องกันและบรรเทาสาธารณภัยหมู่บ้าน/ชุมชน ➢ อปพร .,อสม.อ,อาสาสมัครต่างๆ

หลักการปฏิบัติ	แนวทางปฏิบัติ	ผู้รับผิดชอบ
	<p>)4 (จัดเตรียมทะเบียนรายการสิ่งของจำเป็น เช่น อาหาร เวชภัณฑ์ และอุปกรณ์เครื่องใช้ต่างๆที่จำเป็นต่อการดำรงชีวิต</p> <p>)5 (กำหนดมาตรการรักษาความปลอดภัย ความสงบเรียบร้อย การควบคุม การจัดการจราจรและเส้นทางการสัญจร รวมทั้งกำหนดจุด ขึ้น ลง ยานพาหนะภายในเขตพื้นที่ประสภภัย</p> <p>)6 (จัดระบบการสงเคราะห์ผู้ประสภภัย และการดูแลสิ่งของบริจาค</p> <p>)7 (จัดทำและปรับปรุงบัญชีรายชื่อคนที่ต้องช่วยเหลือเป็นกรณีพิเศษ</p>	
<p>2.2 ด้านการส่งเสริมการให้ความรู้ และสร้างความตระหนักเรื่อง การป้องกันและบรรเทาสาธารณภัย</p>	<p>(1) สนับสนุนการใช้สื่อประชาสัมพันธ์ ด้านสาธารณภัยในการรณรงค์ ประชาสัมพันธ์เพื่อปลูกฝังจิตสำนึก และวัฒนธรรมความปลอดภัยอย่างต่อเนื่อง</p> <p>(2) จัดให้มีกิจกรรมเพื่อการอนุรักษ์ ฟื้นฟูทรัพยากรธรรมชาติและ สิ่งแวดล้อม และเผยแพร่ ความรู้ ความเข้าใจ แก่ ประชาชน เช่น การปลูกป่า ป่าชายเลน การใช้ หลุมฝังกลบเพื่อการอนุรักษ์ดินและน้ำ</p> <p>(3) พัฒนารูปแบบและเนื้อหาการ รณรงค์ประชาสัมพันธ์ให้ชัดเจนเข้าใจ ง่าย เหมาะสม เข้าถึงกลุ่มเป้าหมาย แต่ละกลุ่ม</p> <p>ส่งเสริมและสนับสนุนให้องค์กร (4) เครือข่ายในการป้องกันและบรรเทา สาธารณภัยทุกภาคส่วน ทั้งภาครัฐ ภาคเอกชน และอาสาสมัครต่างๆ มีส่วนร่วมในการรณรงค์ในเรื่อง ความปลอดภัยอย่างต่อเนื่อง</p>	<ul style="list-style-type: none"> ➢ สำนักปลัด (ผู้รับผิดชอบหลัก) ➢ กองวิชาการและแผนงาน ➢ กำนันผู้นำชุมชน/ผู้ใหญ่บ้าน/ หมู่บ้านชุมชน/ ➢ คณะกรรมการป้องกัน ๓

หลักการปฏิบัติ	แนวทางปฏิบัติ	ผู้รับผิดชอบ
.23. ด้านบุคลากร	<p>(1)จัดเตรียมและมอบหมายเจ้าหน้าที่ที่รับผิดชอบงานป้องกันและบรรเทาสาธารณภัย และกำหนดวิธีการปฏิบัติตามหน้าที่และขั้นตอนต่างๆ</p> <p>(2)จัดการฝึกอบรม สัมมนาและกิจกรรมเพื่อการพัฒนาศักยภาพบุคลากรด้านการป้องกันและบรรเทาสาธารณภัย รวมทั้งให้ความรู้ในเรื่องขนบธรรมเนียม ประเพณี ข้อห้ามข้อจำกัด ของชุมชน</p> <p>(3) เสริมสร้างศักยภาพชุมชนโดยการฝึกอบรมประชาชนในการป้องกันและบรรเทาสาธารณภัย การช่วยเหลือตนเอง ผู้อื่นและชุมชนเมื่อเกิดภัย รวมทั้งการขับ ชี ยานพาหนะในพื้นที่ประสบภัย</p> <p>(4) จัดทำบัญชีรายชื่อ และข้อมูลเครื่องมือ เครื่องจักร ยานพาหนะ รวมทั้งข้อมูลทักษะ ความชำนาญในการปฏิบัติงานขององค์การสาธารณกุศลเพื่อเตรียมความพร้อมและมอบภารกิจในการปฏิบัติการขององค์การสาธารณกุศลในเขตพื้นที่และพื้นที่ข้างเคียง (ภาคผนวก ง.)</p>	<ul style="list-style-type: none"> ➤ สำนักปลัด (ผู้รับผิดชอบหลัก) ➤ กองอำนวยการป้องกันและบรรเทาสาธารณภัยท้องถิ่น ➤ กำนันผู้นำชุมชน/ผู้ใหญ่บ้าน/ ➤ คณะกรรมการป้องกันและบรรเทาสาธารณภัยหมู่บ้าน/ชุมชน ➤ องค์กรสาธารณกุศล ➤ อปพร, .อส.,อาสาสมัคร

หลักการปฏิบัติ	แนวทางปฏิบัติ	ผู้รับผิดชอบ
.24 ด้านเครื่องจักรกล ยานพาหนะ วัสดุอุปกรณ์ เครื่องมือเครื่องใช้ และพลังงาน	<p>(1) จัดเตรียมเครื่องจักรกล ยานพาหนะ เครื่องมือ วัสดุอุปกรณ์ที่จำเป็นให้พร้อม ใช้งานได้ทันที</p> <p>(2) จัดทำบัญชีเครื่องจักรกล ยานพาหนะ เครื่องมือ วัสดุอุปกรณ์ของหน่วยงานภาคีเครือข่ายทุกภาคส่วน (ภาคผนวก จ)</p> <p>(3) ปรับปรุง ซ่อมแซมเครื่องจักรกล เครื่องมือ วัสดุ อุปกรณ์ด้านสาธารณสุข ให้มีความพร้อมใช้งาน</p> <p>จัดหาเครื่องมือและอุปกรณ์ที่ (4) จำเป็นพื้นฐานสำหรับชุมชน</p> <p>จัด (5) เตรียมเชื้อเพลิงสำรอง/พลังงานสำรอง</p> <p>(6) กำหนดจุดระดมทรัพยากร เพื่อการบรรเทาสาธารณภัยและการอพยพ</p>	<ul style="list-style-type: none"> ➢ กองช่าง (ผู้รับผิดชอบหลัก) ➢ สำนักปลัด ➢ ตำรวจ ➢ กำนันผู้นำชุมชน/ผู้ใหญ่บ้าน/ ➢ คณะกรรมการป้องกันและบรรเทาสาธารณภัยหมู่บ้าน/ชุมชน
2.5 ด้านการแจ้งข่าว เผื่อระวัง และเตือนภัย	<p>(1) จัดตั้งศูนย์รับแจ้งเหตุด่วน สาธารณภัย</p> <p>(2) ส่งเสริมการเรียนรู้ ชักชวน ความเข้าใจ ในระบบการแจ้งข่าว การรายงาน และเตือนภัย การใช้สัญญาณเตือนภัย หรือสัญลักษณ์การเตือนภัย เช่น การใช้ธงสี เขียว เหลือง แสด แดง แก่ประชาชน รวมทั้งการปฏิบัติเมื่อได้รับการแจ้งข่าวหรือเตือนภัย โดยให้ประชาชนตระหนักว่าปรากฏการณ์ธรรมชาติไม่ได้เป็นภัยพิบัติเสมอไป แต่หากมีความประมาท ขาดการเตรียมความพร้อม ก็อาจได้รับอันตรายจากภัยพิบัติ</p> <p>(3) ติดตามการรายงานสภาพอากาศ ปรากฏการณ์ธรรมชาติ ข้อมูลสถานการณ์น้ำ และการแจ้งข่าว การเตือนภัย จากกองอำนวยการป้องกันและบรรเทาสาธารณภัยระดับเหนือขึ้นไป และหน่วยงานที่</p>	<ul style="list-style-type: none"> ➢ สำนักปลัด(ผู้รับผิดชอบหลัก) ➢ อาสาสมัครแจ้งเตือนภัย ➢ กำนันผู้นำชุมชน/ผู้ใหญ่บ้าน/ ➢ คณะกรรมการป้องกันและบรรเทาสาธารณภัยหมู่บ้าน/ชุมชน

หลักการปฏิบัติ	แนวทางปฏิบัติ	ผู้รับผิดชอบ
	<p>เกี่ยวข้อง ได้แก่ กรมอุตุนิยมวิทยา กรมชลประทาน กรมทรัพยากรน้ำ กรมอุทกศาสตร์ การไฟฟ้าฝ่ายผลิต กรมป่าไม้ กรมอุทยานแห่งชาติ สัตว์ป่าและพันธุ์พืช กรมทรัพยากรธรณี กรมป้องกันและบรรเทาสาธารณภัย และศูนย์เตือนภัยพิบัติแห่งชาติ รวมทั้งสื่อต่างๆ เพื่อรวบรวมข้อมูล เฝ้าระวัง วิเคราะห์ ประเมินแนวโน้ม การเกิดภัย</p> <p>ดำเนินการแจ้งข่าวให้ประชาชน ทราบถึงระยะเวลา ภาวะที่จะคุกคาม (อันตรายต่อชีวิตและทรัพย์สิน) เป็นระยะๆ และให้ความสำคัญกับผู้ที่ต้องช่วยเหลือเป็นกรณีพิเศษ เช่น ผู้พิการ ทั้งนี้ความถี่ของการ แจ้งข่าว เตือนภัยขึ้นอยู่กับแนวโน้ม การเกิดภัย</p> <p>(4) จัดให้มีอาสาสมัครและเครือข่าย เฝ้าระวังและแจ้งข่าว เตือนภัยระดับ ชุมชน ทำหน้าที่ติดตาม เฝ้าระวัง ปราบกฏการธรรมชาติที่มีแนวโน้ม การเกิดภัย แจ้งข่าว เตือนภัยแก่ ชุมชน และรายงานสถานการณ์แก่ กองอำนวยการป้องกันและบรรเทา สาธารณภัยท้องถิ่นโดยใช้ระบบการ สื่อสาร เครื่องมือแจ้งเตือนภัย ของชุมชน</p> <p>(5) ประกาศยกเลิกสถานการณ์เมื่อ พิสูจน์ทราบแน่ชัดว่าไม่มีภัยมาถึง</p>	
2.6 ด้านการเตรียมรับสถานการณ์	<p>(1) จัดประชุมหน่วยงาน และ เจ้าหน้าที่ที่เกี่ยวข้องกับการป้องกัน และบรรเทาสาธารณภัย เช่น สถานพยาบาล ไฟฟ้า ประปา ผู้นำชุมชน ฯลฯ</p> <p>(2) มอบหมายภารกิจความรับผิดชอบ ให้แก่เจ้าหน้าที่และหน่วยงานนั้น</p> <p>(3) กำหนดผู้ประสานงานที่สามารถ (ติดต่อได้ตลอดเวลาของแต่ละ</p>	➤ สำนักปลัด (ผู้รับผิดชอบหลัก)

หลักการปฏิบัติ	แนวทางปฏิบัติ	ผู้รับผิดชอบ
2.7 ด้านการการอพยพ	<p>หน่วยงาน (ภาคผนวก ง)</p> <p>(1) จัดทำคู่มือการอพยพ คู่มือการช่วยเหลือตนเองเบื้องต้นเมื่อมีภัยพิบัติหรือแนวทางการปฏิบัติในการมาอยู่ในพื้นที่รองรับการอพยพ ที่สั้น ง่าย ต่อการทำความเข้าใจ ให้ประชาชนได้ศึกษา</p> <p>(2) ดำเนินการสำรวจพื้นที่ กำหนดสถานที่ปลอดภัยเพื่อรองรับการอพยพประชาชน สัตว์เลี้ยงและปศุสัตว์ โดยแยกระหว่างคนกับสัตว์</p> <p>(3) ประชุมหมู่บ้านชุมชนเพื่อรับทราบ/ข้อมูลและซักซ้อมขั้นตอนการอพยพ รวมทั้งทบทวนขั้นตอนและฝึกซ้อมการอพยพ รวมถึงการสื่อสารในระหว่างการอพยพ</p> <p>(4) จัดให้มีป้ายแสดงสัญญาณเตือนภัย ป้ายบอกเส้นทางอพยพ</p> <p>(5) กำหนดเส้นทางหลักและเส้นทางรองสำหรับการอพยพซึ่งไม่ขัดขวางการปฏิบัติของหน่วยงาน</p> <p>(6) จัดเตรียม เครื่องมือ อุปกรณ์ ยานพาหนะ ที่จำเป็นต่อการอพยพ</p> <p>(ภาคผนวก ข)</p> <p>(7) จัดลำดับความสำคัญของการอพยพ โดยจัดแบ่งประเภทของบุคคลตามลำดับความจำเป็นเร่งด่วนรวมทั้งกำหนดจุดนัดหมายประจำชุมชนเพื่อไปยังพื้นที่รองรับการอพยพ</p> <p>(8) จัดเตรียมเครื่องมือ อุปกรณ์เพื่อการสื่อสาร พร้อมทั้ง ทดสอบระบบการสื่อสาร เครื่องมือสื่อสาร และปรับปรุงให้พร้อมใช้งาน สามารถดำรงการสื่อสารได้ตลอดเวลา ทั้งวิทยุสื่อสาร โทรศัพท์พื้นฐาน รวมทั้งโทรศัพท์เคลื่อนที่</p> <p>(9) จัดเตรียมแบบลงทะเบียนผู้อพยพ เพื่อให้ทราบจำนวนผู้อพยพ และผู้ที่</p>	<ul style="list-style-type: none"> ➢ สำนักปลัด (ผู้รับผิดชอบหลัก) ➢ คณะกรรมการป้องกันและบรรเทาสาธารณภัยหมู่บ้าน/ชุมชน ➢ กองช่าง ➢ กำนันผู้ใหญ่บ้าน/ผู้นำชุมชน ➢ ผู้นำทางศาสนาผู้บริหาร/สถานศึกษา ➢ มิสเตอร์เตือนภัย,อาสาสมัครแจ้งเตือนภัย ➢ อปพร. อสม. , อาสาสมัครต่างๆ ฯลฯ

หลักการปฏิบัติ	แนวทางปฏิบัติ	ผู้รับผิดชอบ
	<p>ยังไม่อพยพ</p> <p>(10) จัดระบบรักษาความปลอดภัยในพื้นที่อพยพและที่พักผู้อพยพ</p> <p>(11) จัดทำบัญชีสถานที่ปลอดภัยที่จัดเป็นศูนย์พักพิงชั่วคราวในพื้นที่เพื่อรองรับผู้ประสบภัย (ภาคผนวก ซ)</p>	

บทที่ 5

การปฏิบัติขณะเกิดสาธารณภัย

51. วัตถุประสงค์

(1) เพื่อดำเนินการระงับภัยที่เกิดขึ้นให้ยุติลงโดยเร็ว หรือลดความรุนแรงของภัยที่เกิดขึ้น โดยการประสานความร่วมมือจากทุกภาคส่วน

(2) เพื่อลดความสูญเสียจากการเกิดภัยพิบัติที่มีผลกระทบต่อชีวิตทรัพย์สินให้น้อยที่สุด

5.2 ระดับความรุนแรงของสาธารณภัย

ระดับความรุนแรงของสาธารณภัยแบ่งเป็น ระดับ โดยมีผู้รับผิดชอบตามระดับความรุนแรง 4 ตามตารางที่ 51.

ระดับ	ความรุนแรง	การจัดการ
1	สาธารณภัยที่เกิดขึ้นทั่วไป หรือมีขนาดเล็ก	ผู้อำนวยการท้องถิ่น ผู้อำนวยการอำเภอ และหรือผู้ช่วย/ ผู้อำนวยการกรุงเทพมหานคร สามารถควบคุมสถานการณ์ และจัดการระงับภัยได้โดยลำพัง
2	สาธารณภัยขนาดกลาง	ผู้อำนวยการในระดับ ไม่สามารถควบคุมสถานการณ์ได้ 1 ผู้อำนวยการจังหวัด และหรือผู้อำนวยการ/ กรุงเทพมหานครเข้าควบคุมสถานการณ์
3	สาธารณภัยขนาดใหญ่ที่มีผลกระทบรุนแรงกว้างขวาง หรือสาธารณภัยที่จำเป็นต้องอาศัยผู้เชี่ยวชาญหรืออุปกรณ์พิเศษ	ผู้อำนวยการในระดับ ไม่สามารถควบคุมสถานการณ์ได้ 2 หรือผู้บ้/ผู้อำนวยการกลาง และยุทธการป้องกันและบรรเทาสาธารณภัยแห่งชาติ เข้าควบคุมสถานการณ์
4	สาธารณภัยขนาดใหญ่ที่มีผลกระทบร้ายแรงอย่างยิ่ง	นายกรัฐมนตรีหรือรองนายกรัฐมนตรี ที่นายกรัฐมนตรีมอบหมาย ควบคุมสถานการณ์

ตารางที่ 5 1.ระดับความรุนแรงของสาธารณภัยและระดับการจัดการ

ที่มา : แผนการป้องกันและบรรเทาสาธารณภัยแห่งชาติ พ.ศ. 2553 - 2557,
คณะกรรมการป้องกันและบรรเทาสาธารณภัยแห่งชาติ

5.3 หลักการปฏิบัติ

5.3.1 การเตรียมพร้อมรับสถานการณ์

หลักการปฏิบัติ	แนวทางปฏิบัติ	ผู้รับผิดชอบ
<p>1. การเฝ้าระวัง ติดตาม และการรายงานสถานการณ์</p>	<p>(1) จัดเจ้าหน้าที่เฝ้าระวังและติดตามสถานการณ์ ภัยตลอด 24 ชั่วโมง และประสานกำนัน ผู้ใหญ่บ้าน ผู้นำชุมชนหรือผู้นำหมู่บ้าน รวมทั้งอาสาสมัครแจ้งเตือนภัย เพื่อเตรียมพร้อมเฝ้าระวัง และติดตามสถานการณ์ ภัยอย่างต่อเนื่องและให้รายงานสถานการณ์การเกิดภัยมายังเทศบาลตำบลบ้านใหม่ โทรศัพท์หมายเลข 044-282783 วิทยุสื่อสาร ความถี่ 162.825 MHz โทรศัพท์สายด่วนหมายเลข 044-351000</p> <p>(2) รายงานสถานการณ์การเกิดภัยไปยังกองอำนวยการป้องกันและบรรเทาสาธารณภัยอำเภอ และจังหวัดทางเอกสาร ตามแบบรายงานเหตุด่วนสาธารณภัย (ภาคผนวก ฅ) และวิทยุสื่อสาร ความถี่ 156.250 MHz โทรศัพท์สายด่วนหมายเลข 044-242094 (รายละเอียดบทที่ 7 การสื่อสาร)</p>	<ul style="list-style-type: none"> ➢ สำนักปลัด (ผู้รับผิดชอบหลัก) ➢ กองช่าง ➢ ตำรวจ ➢ กำนันผู้นำชุมชน/ผู้ใหญ่บ้าน/ ➢ คณะกรรมการป้องกันและบรรเทาสาธารณภัยหมู่บ้าน/ชุมชน
<p>2. การประเมินสถานการณ์</p>	<p>(1) วิเคราะห์ และ ประเมินสถานการณ์การเกิดภัยเพื่อการตัดสินใจแก้ปัญหา โดยพิจารณาเรื่อง ความรุนแรง ระยะเวลาการเกิดภัย พื้นที่และประชาชนผู้ที่จะได้รับผลกระทบ ความอ่อนแอเปราะบางและความสามารถของพื้นที่ในการรับภัย แนวโน้มการเกิดภัยซ้ำขึ้นอีก รวมถึงภัยที่เกิดตามมา (Secondary disaster) รวมถึงภัยที่มีความซับซ้อน (Complex Disasters) เพื่อกำหนดแนวทาง</p>	<ul style="list-style-type: none"> ➢ สำนักปลัด (ผู้รับผิดชอบหลัก) ➢ กองช่าง ➢ ตำรวจ ➢ กำนันผู้นำชุมชน/ผู้ใหญ่บ้าน/ ➢ คณะกรรมการป้องกันและบรรเทาสาธารณภัยหมู่บ้าน/ชุมชน

หลักการปฏิบัติ	แนวทางปฏิบัติ	ผู้รับผิดชอบ
	<p>การตอบโต้ภัยและการแจ้งเตือนภัย</p> <p>(2) กำหนดพื้นที่ที่อาจได้รับผลกระทบแบ่งเป็น 3 พื้นที่ พร้อมทั้งจัดเจ้าหน้าที่เข้าไปในพื้นที่เพื่อติดตามและเฝ้าระวังสถานการณ์อย่างต่อเนื่อง โดยแบ่งพื้นที่ที่ได้รับผลกระทบออกเป็น 3 พื้นที่ ดังนี้</p> <ul style="list-style-type: none"> - พื้นที่ที่อาจได้รับผลกระทบรุนแรง(เฝ้าระวังและติดตามสถานการณ์อย่างใกล้ชิด) - พื้นที่ที่อาจได้รับผลกระทบปานกลาง(เฝ้าระวังและติดตามสถานการณ์) - พื้นที่ที่อาจได้รับผลกระทบน้อย(เฝ้าระวังและติดตามสถานการณ์) 	
<p>3. การแจ้งเตือนภัย ประชาสัมพันธ์ และจัดการข่าวสาร</p>	<p>(1) ตรวจสอบยืนยันความถูกต้องของข้อมูลการเกิดภัยจากกำนันผู้ใหญ่บ้าน ผู้นำชุมชน อาสาสมัครแจ้งเตือนภัย กองอำนวยการป้องกันและบรรเทาสาธารณภัยระดับเหนือขึ้นไป รวมทั้งหน่วยงานที่เกี่ยวข้องก่อนแจ้งเตือนภัยผ่านช่องทางการสื่อสารทุกชนิด</p> <p>(2) ดำเนินการแจ้งเตือนการเกิดภัยไปยังชุมชนพื้นที่ที่ประสบภัยและพื้นที่ข้างเคียง โดยสื่อ ข่ายการสื่อสาร เครื่องมืออุปกรณ์การเตือนภัยที่มีอยู่ของชุมชน เช่น วิทยุชุมชน หอกระจายข่าว หอเตือนภัย โทรโข่ง</p> <p>(3) ข้อมูลการแจ้งเตือนภัย นั้นต้องชัดเจน ทันเวลา ถูกต้อง และเข้าใจง่าย เป็นข้อมูลที่บอกถึงอันตรายที่กำลังเกิดขึ้นกับชีวิตและทรัพย์สินอันได้แก่ ลักษณะ ขนาด จุดที่เกิดภัย รัศมีความเสียหายตามพื้นที่การปกครอง ช่วงเวลา ระยะเวลา ภัยจะรุนแรงยิ่งขึ้นหรือไม่ และประชาชนต้องปฏิบัติอย่างไร หรือต้องมีการอพยพหรือไม่ รวมทั้งวิธีการแจ้งเหตุ หมายเลขโทรศัพท์</p>	<ul style="list-style-type: none"> ➢ สำนักปลัด (ผู้รับผิดชอบหลัก) ➢ กองช่าง ➢ กำนันผู้นำชุมชน/ผู้ใหญ่บ้าน/ ➢ คณะกรรมการป้องกันและบรรเทาสาธารณภัยหมู่บ้าน/ชุมชน ➢ อาสาสมัครแจ้งเตือนภัย

หลักการปฏิบัติ	แนวทางปฏิบัติ	ผู้รับผิดชอบ
	<p>และการสื่อสารอื่นๆ โดยแจ้งเตือนภัยจนกว่าสถานการณ์ภัยจะสิ้นสุด</p> <p>(4) เมื่อสถานการณ์เลวร้ายและจำเป็นต้องอพยพ ให้ดำเนินการออกคำสั่งเพื่ออพยพประชาชนไปยังที่ปลอดภัย</p> <p>(5) ในกรณีเกิดไฟฟ้าดับ การสื่อสาร เครื่องมือ สัญญาณเตือนภัยไม่สามารถใช้ได้ ให้ใช้สัญลักษณ์การเตือนภัยเช่น ธง นกหวีด หรือการเตือนภัยอื่นที่ได้มีการซักซ้อมความเข้าใจกับประชาชนไว้แล้ว</p> <p>(6) จัดให้มีเจ้าหน้าที่รับผิดชอบในการให้ข้อมูลเท่าที่จำเป็นเกี่ยวกับการดำเนินการของศูนย์บัญชาการเหตุการณ์ แก่สื่อมวลชน และประชาชน รวมทั้งรับฟังข้อคิดเห็น ข้อมูล ข้อเรียกร้องของประชาชนที่ได้รับผลกระทบจากสถานการณ์ภัย หรือจากการปฏิบัติของเจ้าหน้าที่</p>	

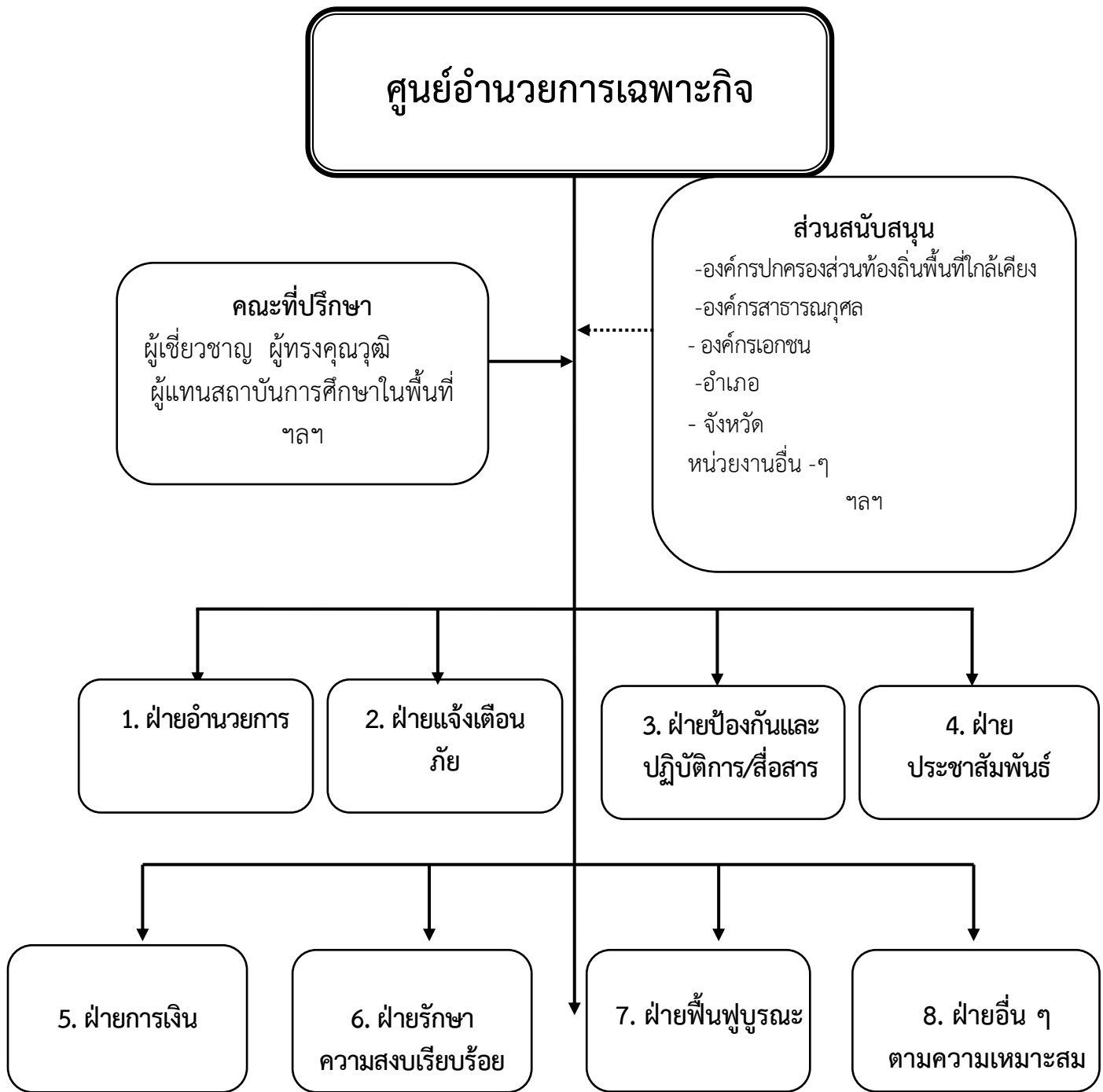
5.3.2 การปฏิบัติในภาวะฉุกเฉิน

(1) การจัดตั้งศูนย์อำนวยการเฉพาะกิจ

เมื่อเกิดภัยพิบัติหรือคาดว่าจะเกิดภัยพิบัติในพื้นที่รับผิดชอบของ อปท. ให้กองอำนวยการป้องกันและบรรเทาสาธารณภัยท้องถิ่น จัดตั้งศูนย์อำนวยการเฉพาะกิจรับผิดชอบในการระดมทรัพยากรจากทุกภาคส่วน เพื่อการควบคุมและตอบโต้สถานการณ์จนกว่าภัยจะยุติลง และส่งมอบภารกิจให้กองอำนวยการป้องกันและบรรเทาสาธารณภัยท้องถิ่นดำเนินการต่อเมื่อภัยยุติลงแล้ว โดยใช้ที่ทำการสำนักงานของเทศบาลตำบลบ้านใหม่ เป็นที่ตั้งศูนย์อำนวยการเฉพาะกิจ(หรือพิจารณาใช้พื้นที่อยู่ใกล้กับบริเวณจุดเกิดเหตุมากที่สุด โดยพื้นที่นั้นต้องเป็นพื้นที่ที่มีความปลอดภัย และสะดวกต่อการระดมทรัพยากร)

(2) การจัดการพื้นที่ปฏิบัติงาน ผู้อำนวยการท้องถิ่นต้องกำหนดให้มีพื้นที่ปฏิบัติการและสถานที่อำนวยความสะดวกในบริเวณใกล้พื้นที่เกิดเหตุ แต่อยู่นอกเขตพื้นที่อันตรายเพื่อใช้เป็นสถานที่ควบคุมดูแลสั่งการระดมทรัพยากร ทั้งกำลังคน หรือวัสดุ อุปกรณ์ เครื่องมือ เครื่องใช้ และทรัพยากรที่ใช้สนับสนุนการปฏิบัติงาน เช่น เสบียงอาหาร น้ำ รวมทั้งใช้ในการรักษาพยาบาลเบื้องต้นแก่ผู้บาดเจ็บ และส่งต่อผู้บาดเจ็บไปยังสถานพยาบาล โรงพยาบาลต่อไป

โครงสร้างศูนย์อำนวยการเฉพาะกิจ ประกอบด้วย 7 ฝ่าย 1 คณะที่ปรึกษา ดังนี้



หมายเหตุ : จำนวนและชื่อของฝ่ายต่างๆ สามารถปรับเปลี่ยนได้ตามความเหมาะสม เพื่อกำหนดหน้าที่ความรับผิดชอบของเจ้าหน้าที่ให้ครอบคลุมภารกิจตามแผนปฏิบัติการฯ

(3) การตอบโต้สถานการณ์ฉุกเฉิน (Emergency Response)

มีวัตถุประสงค์เพื่อควบคุมสถานการณ์ไม่ให้ลุกลามขยายตัว ประชาชน ทุกคนที่เกี่ยวข้องและเจ้าหน้าที่ผู้ปฏิบัติงานมีความปลอดภัย

ช่วงระยะ 24 ชั่วโมง

หลักการปฏิบัติ	แนวทางปฏิบัติ	ผู้รับผิดชอบ
1.การช่วยเหลือผู้ประสบภัย	<p>(1) สั่งใช้หน่วยกู้ชีพกู้ภัย เครื่องมือ เครื่องจักรกล วัสดุอุปกรณ์ที่จำเป็นในการกู้ชีพกู้ภัยเข้าปฏิบัติการในพื้นที่ประสบภัย อพยพ ค้นหา ปฐมพยาบาล ผู้ประสบภัย รวมทั้งขนย้ายสัตว์เลี้ยง ปศุสัตว์ไปยังที่ปลอดภัย ซึ่งเป็นพื้นที่รองรับการอพยพหรือเป็นศูนย์พักพิงชั่วคราว โดยมีการลงทะเบียนผู้อพยพ สัตว์เลี้ยง และปศุสัตว์ด้วย</p> <p>(2) กรณีมีผู้บาดเจ็บให้นำผู้บาดเจ็บมาที่จุดรวบรวมผู้บาดเจ็บเพื่อปฐมพยาบาล และนำผู้บาดเจ็บส่งต่อไปยังสถานพยาบาล โรงพยาบาลต่อไป</p> <p>(3) สนับสนุนเครื่องอุปโภคบริโภคที่จำเป็นแก่การดำรงชีพ เช่น อาหารปรุงสำเร็จ น้ำดื่ม ให้แก่ประชาชนที่ประสบภัยให้เพียงพอและทั่วถึง</p> <p>(4) กรณีพื้นที่ใดเป็นพื้นที่วิกฤติจำเป็นต้องช่วยเหลือผู้ประสบภัยอย่างเร่งด่วน แต่ไม่สามารถเข้าออกพื้นที่ได้ ให้ประสานขอรับการสนับสนุนยานพาหนะจากกองอำนวยการป้องกันและบรรเทาสาธารณภัยระดับเหนือขึ้นไป</p>	<ul style="list-style-type: none">➤ ผู้อำนวยการท้องถิ่น/หัวหน้าฝ่ายป้องกันและปฏิบัติการ (ผู้รับผิดชอบหลัก)➤ ฝ่ายการเงิน➤ คณะกรรมการป้องกันและบรรเทาสาธารณภัยหมู่บ้าน/ชุมชน➤ กำนันผู้ใหญ่บ้าน/➤ อปพร➤ OTOS➤ อาสาสมัครแพทย์ฉุกเฉิน/อาสาสมัครต่างๆ

หลักการปฏิบัติ	แนวทางปฏิบัติ	ผู้รับผิดชอบ
2. การระงับเหตุ	<p>(1) สำรวจและกำหนดพื้นที่ปฏิบัติงาน ในพื้นที่ประสบภัย เพื่อให้มีพื้นที่สำหรับเจ้าหน้าที่ผู้ปฏิบัติงาน และจัดเก็บวัสดุอุปกรณ์ เครื่องมือเครื่องจักร เพื่อถ่ายทอดการควบคุมทรัพยากรสำหรับปฏิบัติงาน</p> <p>(2) กำหนดกิจกรรม และงานที่ต้องดำเนินการ</p> <p>(3) กำหนดผู้รับผิดชอบ และจำนวนเจ้าหน้าที่ที่สอดคล้องกับสถานการณ์</p> <p>(4) กำหนดช่วงเวลาการปฏิบัติงาน</p> <p>(5) ระดมทรัพยากร ทั้งกำลังคน หรือวัสดุอุปกรณ์ เครื่องมือเครื่องจักร ที่มีความพร้อมมายังจุดรวบรวมทรัพยากรเพื่อรองรับการมอบหมายภารกิจ</p> <p>(6) ปิดกั้นมิให้ผู้ไม่มีส่วนเกี่ยวข้องเข้าไปในพื้นที่ที่เกิดสาธารณภัย และพื้นที่ใกล้เคียง</p> <p>(7) สั่งใช้หน่วยกู้ชีพกู้ภัย เครื่องมือเครื่องจักรกล วัสดุอุปกรณ์ที่จำเป็นในการกู้ชีพกู้ภัยเข้าปฏิบัติการในพื้นที่ประสบภัย เพื่อควบคุมสถานการณ์ไม่ให้ลุกลามขยายตัว โดยดำรงการสื่อสารตลอดเวลา</p> <p>(8) ตรวจสอบเส้นทางคมนาคมที่รับผิดชอบ ที่เกิดการชำรุดเสียหายจากภัย พร้อมทั้งติดป้ายเตือนให้ประชาชนผู้ใช้เส้นทางได้ทราบและปิดกั้นช่องทางการจราจร และ จัดเจ้าหน้าที่ หรืออาสาสมัครอำนวยความสะดวกการจราจรในจุดอันตราย</p> <p>(9) จัดให้มีการรวบรวมข้อมูล การแลกเปลี่ยนข้อมูล เพื่อการตอบโต้สถานการณ์ บนพื้นฐานของข้อมูลที่รวดเร็ว ถูกต้อง แม่นยำ</p>	<ul style="list-style-type: none"> ➤ ผู้อำนวยการท้องถิ่น/หัวหน้าฝ่ายป้องกันและปฏิบัติการ (ผู้รับผิดชอบหลัก) ➤ ฝ่ายรักษาความสงบเรียบร้อย ➤ ฝ่ายอำนวยการ ➤ ฝ่ายการเงิน ➤ คณะกรรมการป้องกันและบรรเทาสาธารณภัยหมู่บ้าน/ชุมชน ➤ ➤ กำนันผู้ใหญ่บ้าน/ ➤ อาสาสมัครแพทย์ฉุกเฉิน ➤ อปพร/มิสเตอร์เตือนภัย/. OTOS/อาสาสมัครต่างๆ

หลักการปฏิบัติ	แนวทางปฏิบัติ	ผู้รับผิดชอบ
1. การรักษาพยาบาล	ขอรับการสนับสนุน แพทย์ บุคลากรทางการแพทย์และสาธารณสุข ยา และเวชภัณฑ์ จากสถานพยาบาล โรงพยาบาลและหน่วยงานที่เกี่ยวข้องช่วยปฏิบัติงานในพื้นที่ประสบภัยและส่งต่อผู้บาดเจ็บและผู้ป่วย	<ul style="list-style-type: none"> ➢ ผู้อำนวยการท้องถิ่น/หัวหน้าฝ่ายป้องกันและปฏิบัติการ (ผู้รับผิดชอบหลัก) ➢ อาสาสมัครแพทย์ฉุกเฉิน ➢ อ.ส.ม. , อาสาสมัครต่างๆ ➢ สถานพยาบาล โรงพยาบาล
2. การรักษาความปลอดภัย และความสงบเรียบร้อย	กำหนดมาตรการรักษาความปลอดภัย รักษาความสงบเรียบร้อย จัดระบบการจราจรภายในพื้นที่รองรับการอพยพ	<ul style="list-style-type: none"> ➢ ฝ่ายรักษาความสงบเรียบร้อย (ผู้รับผิดชอบหลัก)
3.การซ่อมแซมโครงสร้างพื้นฐาน	กรณีที่โครงสร้างพื้นฐานได้รับความเสียหายให้ดำเนินการซ่อมแซม ให้พอใช้งานได้ หรือจัดให้มีระบบโครงสร้างพื้นฐานสำรอง เพื่อให้ชุดปฏิบัติการสามารถปฏิบัติงานในพื้นที่ได้	<ul style="list-style-type: none"> ➢ ฝ่ายฟื้นฟูบูรณะ (ผู้รับผิดชอบหลัก) ➢ ฝ่ายการเงิน
4. การสงเคราะห์ผู้ประสบภัย	(1) สำรวจความต้องการของผู้ประสบภัยในเบื้องต้น และจัดทำรายการความต้องการของผู้ประสบภัย เพื่อกำหนดมาตรการช่วยเหลือในช่วงระหว่างเกิดภัย (2) จัดตั้งศูนย์ข้อมูลผู้ประสบภัย เพื่อเป็นศูนย์กลางในการรวบรวมข้อมูลและประสานงานแก่ประชาชน ผู้ประสบภัย	<ul style="list-style-type: none"> ➢ ฝ่ายการเงิน /ฝ่ายป้องกันและปฏิบัติการ (ผู้รับผิดชอบหลัก) ➢ อ.ป.พร. ,อ.ส.ม. , อาสาสมัครต่างๆ ฯลฯ
5. การรายงานสถานการณ์	จัดเตรียมเจ้าหน้าที่เพื่อรายงานสถานการณ์ให้กองอำนาจการป้องกันและบรรเทาสาธารณภัยอำเภอ และกองอำนาจการป้องกันและบรรเทาสาธารณภัยจังหวัดทราบ จนกระทั่งสถานการณ์ภัยสิ้นสุด (ภาคผนวก ญ)	<ul style="list-style-type: none"> ➢ ผู้อำนวยการท้องถิ่น/หัวหน้าฝ่ายป้องกันและปฏิบัติการ (ผู้รับผิดชอบหลัก)

หลักการปฏิบัติ	แนวทางปฏิบัติ	ผู้รับผิดชอบ
6. การประสานงานกับหน่วยงานต่างๆ	<p>กรณีต้องขอรับการสนับสนุนจากหน่วยงาน องค์กรภายนอกให้รายงานและประสานขอรับการสนับสนุนจากกองอำนาจการป้องกันและบรรเทาสาธารณภัยระดับเหนือขึ้นไป</p> <ul style="list-style-type: none"> - วิทยุสื่อสาร ความถี่ 150.150 MHz - โทรศัพท์สายด่วน 1784 	<ul style="list-style-type: none"> ➤ ผู้อำนวยการท้องถิ่น/ (ผู้รับผิดชอบหลัก) ➤ ฝ่ายอำนาจการ

ช่วงระยะ 48 – 72 ชั่วโมง

หลักการปฏิบัติ	แนวทางปฏิบัติ	ผู้รับผิดชอบ
การสงเคราะห์เบื้องต้น	<p>(1) จัดให้มีหน่วยสงเคราะห์ผู้ประสบภัยและหน่วยรักษาพยาบาล</p> <p>(2) กรณีมีผู้เสียชีวิตจำนวนมากประสานกองอำนาจการป้องกันและบรรเทาสาธารณภัยอำเภอและกองอำนาจการป้องกันและบรรเทาสาธารณภัยจังหวัดเพื่อดำเนินการในส่วนที่เกี่ยวข้อง ต่อไป</p> <p>(3) ประสานการช่วยเหลือรับเรื่องราวร้องทุกข์ เตรียมการสำรวจความเสียหายเบื้องต้น ความต้องการเบื้องต้นเพื่อเป็นข้อมูลในการรายงานไปยังกองอำนาจการป้องกันและบรรเทาสาธารณภัยระดับเหนือขึ้นไป</p>	<ul style="list-style-type: none"> ➤ ผู้อำนวยการท้องถิ่น/หัวหน้าฝ่ายป้องกันและปฏิบัติการ (ผู้รับผิดชอบหลัก) ➤ ฝ่ายการเงิน ➤ กำนันผู้ใหญ่บ้าน/อปพร ➤ OTOS/อสม/อาสาสมัครต่างๆ

ช่วงระยะ 72 ชั่วโมงขึ้นไป

หลักการปฏิบัติ	แนวทางปฏิบัติ	ผู้รับผิดชอบ
การช่วยเหลือเยียวยาผู้ประสบภัยและการสนับสนุนการปฏิบัติของเจ้าหน้าที่	<p>(1) ดำเนินการเยียวยา สภาพจิตใจผู้ประสบภัย</p> <p>(2) ดำเนินการผลักดันเปลี่ยนกำลังเจ้าหน้าที่ผู้ปฏิบัติงาน</p> <p>(3) ตรวจสอบความสมบูรณ์และซ่อมแซมเครื่องมือ เครื่องจักร อุปกรณ์ ต่างๆ ให้พร้อมใช้ปฏิบัติงาน</p> <p>(4) จัดหาสิ่งอำนวยความสะดวกและวัสดุอุปกรณ์ เชื้อเพลิงพลังงาน เสบียง น้ำ เพื่อสนับสนุนการปฏิบัติงานของเจ้าหน้าที่อย่างต่อเนื่อง</p>	<ul style="list-style-type: none"> ➤ ผู้อำนวยการท้องถิ่น/หัวหน้าฝ่ายป้องกันและปฏิบัติการ (ผู้รับผิดชอบหลัก) ➤ ฝ่ายอำนาจการ ➤ ฝ่ายการเงิน

(3) การส่งต่อการบังคับบัญชา

หลักการปฏิบัติ	แนวทางปฏิบัติ	ผู้รับผิดชอบ
การส่งต่อการการบังคับบัญชาเมื่อสถานการณ์รุนแรงเกินกว่าศักยภาพของท้องถิ่นจะรับสถานการณ์ได้	กรณีเกิดภัยซ้ำซ้อนอีกหรือ เกิดภัยที่เกิดตามมา(Secondary disaster) รวมถึงภัยที่มีความซับซ้อน (Complex Disasters) และสถานการณ์ลูกกลม รุนแรง ขยายวงกว้างหรือเกินกว่าศักยภาพของท้องถิ่น จะควบคุมสถานการณ์ได้ ให้รายงานต่อผู้อำนวยการอำเภอ เพื่อส่งมอบโอนอำนาจการบังคับบัญชาการสถานการณ์ต่อไป ซึ่งการโอนอำนาจการบังคับบัญชาแต่ละครั้ง ต้องมีการสรุปสถานการณ์ก่อนเสมอ โดยอาจกระทำเป็นลายลักษณ์อักษร ด้วยวาจาหรือทั้งสองประการ	➤ ผู้อำนวยการท้องถิ่น (ผู้รับผิดชอบหลัก)

(4) การยกเลิกสถานการณ์ ดำเนินการเมื่อสถานการณ์ภัยพิบัติคลี่คลายกลับสู่ภาวะปกติ และได้ทำการตรวจสอบข้อมูลจากแหล่งข้อมูลทุกแหล่งจนแน่ใจแล้ว รวมทั้งหน่วยปฏิบัติได้ส่งมอบภารกิจให้แก่องค์กรปกครองส่วนท้องถิ่นแล้ว จึงดำเนินการประกาศยกเลิกสถานการณ์ และประเมินความเสียหายพื้นที่ประสบภัย ตรวจสอบความพร้อมของเส้นทาง ยานพาหนะที่ใช้ในการอพยพกลับ ที่พักอาศัย และผู้ประสบภัย แล้วดำเนินการอพยพประชาชนกลับ

บทที่ 6

การปฏิบัติหลังเกิดภัย

61. วัตถุประสงค์

เพื่อให้การสงเคราะห์ช่วยเหลือผู้ประสบภัยในเบื้องต้นได้อย่างรวดเร็ว ทันท่วงที และต่อเนื่อง ตลอดจนการฟื้นฟูบูรณะสภาพพื้นที่ที่ประสบภัยให้กลับสู่สภาพปกติโดยเร็ว

62. หลักการปฏิบัติ

การฟื้นฟูบูรณะในเขตพื้นที่ของเทศบาลตำบลบ้านใหม่เป็นหน้าที่ความรับผิดชอบของกองอำนวยการป้องกันและบรรเทาสาธารณภัยของเทศบาลตำบลบ้านใหม่ โดยการนำทรัพยากรที่มีอยู่ทั้งกำลังคน ทรัพย์สิน เครื่องมือ เครื่องใช้ วัสดุ อุปกรณ์ของทุกภาคส่วนเข้าร่วมในการฟื้นฟูบูรณะ ดังนี้

6.2.1 จัดให้มีการรักษาพยาบาลแก่ผู้ประสบภัยในเบื้องต้น และส่งต่อผู้ป่วยไปยังสถานพยาบาลและโรงพยาบาล ต่อไป

6.2.2 จัดที่พักอาศัยชั่วคราว และระบบสุขภาพ ระบบบริการทางการแพทย์ สาธารณสุขแก่ผู้ประสบภัยในพื้นที่รองรับการอพยพ

6.2.3 ให้เรือถอนทำลายสิ่งปรักหักพัง และซ่อมสร้างสิ่งสาธารณูปโภค สาธารณูปการ และอาคาร บ้านเรือนของผู้ประสบภัย เครื่องมือเพื่อการหาเลี้ยงชีพ เพื่อให้สามารถประกอบอาชีพต่อไป

6.2.4 สำรวจความเสียหายที่เกิดขึ้นและจัดทำบัญชีรายชื่อผู้ประสบภัย รวมทั้งทรัพย์สินที่เสียหาย พร้อมทั้งออกหนังสือรับรองให้ผู้ประสบภัย

6.2.5 ประสานหน่วยงานของรัฐในการออกเอกสารราชการฉบับใหม่ให้แก่ผู้ประสบภัยทดแทนฉบับเดิมที่สูญหายหรือเสียหายเนื่องจากสาธารณภัย

6.2.6 ให้การสงเคราะห์ ฟื้นฟูสภาพจิตใจ และความเป็นอยู่ของประชาชนให้กลับคืนสู่สภาพปกติโดยเร็ว

6.3. การปฏิบัติ

การจัดการหลังเกิดภัยเป็นการฟื้นฟูบูรณะภายหลังที่ภัยได้ยุติลงหรือผ่านพ้นไปแล้ว เป็นการดำเนินการ ทั้งปวงเพื่อช่วยเหลือสงเคราะห์ผู้ประสบภัย และซ่อมแซมสิ่งที่ชำรุดเสียหายให้กลับคืนสู่สภาพเดิมโดยอาศัยทรัพยากรที่มีอยู่ในพื้นที่เพื่อการพึ่งพาตนเองให้ได้ก่อนรับการช่วยเหลือจากภายนอก ซึ่งเป็นหน้าที่ความรับผิดชอบของกองอำนวยการป้องกันและบรรเทาสาธารณภัยทุกระดับ เพื่อให้ประชาชนผู้ประสบภัยสามารถดำรงชีวิตได้ตามปกติ และเป็นการฟื้นฟูบูรณะพื้นที่ที่ประสบภัยให้กลับคืนสู่สภาพเดิมโดยเร็ว โดยมีหลักการปฏิบัติ ดังนี้

63.1. การฟื้นฟูผู้ประสบภัย

หลักการปฏิบัติ	แนวทางปฏิบัติ	ผู้รับผิดชอบ
(1) การจัดทำแผนฟื้นฟูผู้ประสบภัย	<p>- ประชุมหน่วยงานที่เกี่ยวข้องเพื่อจัดทำแผนฟื้นฟูผู้ประสบภัยด้านต่างๆ เช่น ที่อยู่อาศัย อาหาร น้ำดื่ม ระบบสุขภาพ อาชีพ การศึกษา สุขภาพ อนามัย และจิตใจของผู้ประสบภัย โดยอาศัยข้อมูลพื้นฐานของชุมชน ด้านประชากร เศรษฐกิจ สังคมและวัฒนธรรม รวมทั้งข้อมูลด้านความเสียหายจากภัยพิบัติ และความอ่อนแอ ความล่อแหลมต่อการเกิดภัยพิบัติในชุมชน</p>	<ul style="list-style-type: none"> ➢ สำนักปลัด (ผู้รับผิดชอบหลัก) ➢ กองคลัง ➢ กองช่าง ➢ กำนันผู้นำชุมชน/ผู้ใหญ่บ้าน/ ➢ คณะกรรมการป้องกันและบรรเทาสาธารณภัยหมู่บ้านชุมชน/ ➢ สาธารณสุขอำเภอ ➢ พัฒนาชุมชนอำเภอ ➢ อื่นๆ ตามความเหมาะสม
(2) การบรรเทาทุกข์	<p>- จัดตั้งหน่วยบรรเทาทุกข์</p> <p>- ปฐมพยาบาลผู้บาดเจ็บและผู้ป่วย รวมทั้งส่งต่อไปยังสถานพยาบาล โรงพยาบาล</p> <p>- ให้การช่วยเหลือผู้ประสบภัยที่ไม่สามารถช่วยเหลือตัวเองได้ในระยะแรก</p> <p>- สนับสนุนเครื่องอุปโภค บริโภค น้ำดื่ม อาหาร และสิ่งจำเป็นเบื้องต้นแก่การดำรงชีพ</p> <p>- รักษาความปลอดภัยแก่บุคคล สถานที่ และระบบสาธารณูปโภค ร่วมกับหน่วยรักษาความปลอดภัยในพื้นที่</p>	<ul style="list-style-type: none"> ➢ สำนักปลัด (ผู้รับผิดชอบหลัก) ➢ กำนันผู้นำชุมชน/ผู้ใหญ่บ้าน/ ➢ คณะกรรมการป้องกันและบรรเทาสาธารณภัยหมู่บ้าน/ชุมชน ➢ สาธารณสุข ➢ อปพร .อาสาสมัครต่างๆ ➢ อื่นๆ (ตามความเหมาะสม)
(3) การให้ความช่วยเหลือและฟื้นฟู	<p>- จัดให้มีคณะทำงานสำรวจความเสียหายและส่งเจ้าหน้าที่เพื่อสำรวจความเสียหายเบื้องต้นเข้าไปในพื้นที่ เพื่อจัดทำบัญชีรายชื่อผู้ประสบภัยและทรัพย์สินที่เสียหาย</p> <p>- ออกหนังสือรับรองผู้ประสบภัย (ภาคผนวก ก) รวมทั้งจัดทำทะเบียนสัตว์ตายและสูญหาย โดยรายงานความเสียหาย(ภาคผนวก.ญ)และแนวทาง การ ฟื้นฟู ไปยัง กองอำนวยการป้องกันและบรรเทาสาธารณภัยอำเภอและจังหวัด</p>	<ul style="list-style-type: none"> ➢ สำนักปลัด (ผู้รับผิดชอบหลัก) ➢ กองคลัง ➢ กองสาธารณสุข ➢ กองช่าง ➢ กำนันผู้นำชุมชน/ผู้ใหญ่บ้าน/ ➢ คณะกรรมการป้องกันและบรรเทาสาธารณภัยหมู่บ้าน/ชุมชน ➢ หน่วยงานราชการที่เกี่ยวข้อง เช่น หน่วยงานจังหวัด พัฒนาชุมชนจังหวัด ,พม,สสจ ฯลฯ .

หลักการปฏิบัติ	แนวทางปฏิบัติ	ผู้รับผิดชอบ
	<p>- สงเคราะห์ผู้ประสบภัยเบื้องต้นตามบัญชีที่สำรวจ</p> <p>- ดำเนินการช่วยเหลือซ่อมสร้างและบูรณะที่พักอาศัย เครื่องมือเครื่องใช้เพื่อการหาเลี้ยงชีพ และสาธารณูปโภคให้ใช้ได้ใหม่เบื้องต้น</p> <p>- ฟื้นฟูสภาพจิตใจและความเป็นอยู่ของประชาชน</p> <p>- รักษาพยาบาลผู้เจ็บป่วย และจัดบริการด้านสาธารณสุขแก่ผู้ประสบภัยรวมทั้งป้องกันโรคที่เกิดขึ้นจากภัยพิบัติทั้งคนและสัตว์</p>	
(4) การรักษาความสงบเรียบร้อยและความปลอดภัย		<ul style="list-style-type: none"> ➤ สำนักปลัด/เจ้าพนักงานป้องกันฯ (ผู้รับผิดชอบหลัก) ➤ กองช่าง ➤ กำนันผู้นำชุมชน/ผู้ใหญ่บ้าน/ ➤ คณะกรรมการป้องกันและบรรเทาสาธารณภัยหมู่บ้าน/ชุมชน ➤ อื่นๆ (ตามความเหมาะสม)

6 3.2. การฟื้นฟูโครงสร้างพื้นฐานและสิ่งสาธารณะประโยชน์ต่างๆ

หลักการปฏิบัติ	แนวทางปฏิบัติ	ผู้รับผิดชอบ
(1) การจัดทำแผนฟื้นฟู	-ประชุมหน่วยงานที่เกี่ยวข้องเพื่อจัดทำแผนฟื้นฟูโครงสร้างพื้นฐานและสิ่งสาธารณะประโยชน์ต่างๆ	<ul style="list-style-type: none"> ➢ สำนักปลัด (ผู้รับผิดชอบหลัก) ➢ กองช่าง ➢ กำนัน/ผู้ใหญ่บ้าน/ผู้นำชุมชน ➢ คณะกรรมการป้องกันและบรรเทาสาธารณภัยหมู่บ้าน/ชุมชน ➢ ทางหลวงชนบท ➢ การไฟฟ้าส่วนภูมิภาค อำเภอมืองนครราชสีมา ➢ การประปาส่วนภูมิภาค อำเภอมืองนครราชสีมา ➢ อื่นๆ (ตามความเหมาะสม)
(2) การสำรวจความเสียหายจากสาธารณภัย	<p>-จัดให้มีคณะทำงานสำรวจความเสียหายและส่งเจ้าหน้าที่เพื่อสำรวจความเสียหายเบื้องต้นจากการเกิดสาธารณภัย ทั้งระบบสาธารณูปโภคและสาธารณูปการต่างๆ และกำหนดแนวทางการฟื้นฟูตามขีดความสามารถของท้องถิ่น</p> <p>- รายงาน ความเสียหาย (ภาคผนวก ญ.) และแนวทางการฟื้นฟูไปยังกองอำนวยการป้องกันและบรรเทาสาธารณภัยอำเภอและจังหวัด เพื่อขอรับการสนับสนุนในการฟื้นฟู ซ่อมแซม และบูรณะโครงสร้างพื้นฐานที่ได้รับความเสียหาย(คณะกรรมการให้ความช่วยเหลือผู้ประสบภัยพิบัติอำเภอ (ก.ช.ภ.อ.) และคณะกรรมการให้ความช่วยเหลือผู้ประสบภัยพิบัติจังหวัด(ก.ช.ภ.จ.))</p>	<ul style="list-style-type: none"> ➢ สำนักปลัด และ กองช่าง (ผู้รับผิดชอบหลัก) ➢ กำนัน/ผู้ใหญ่บ้าน/ผู้นำชุมชน ➢ คณะกรรมการป้องกันและบรรเทาสาธารณภัยหมู่บ้าน/ชุมชน ➢ อื่นๆ (ตามความเหมาะสม)
(3) ฟื้นฟูบูรณะโครงสร้างพื้นฐานสิ่งสาธารณะประโยชน์ที่เสียหายและสิ่งแวดล้อม	-ดำเนินการรื้อถอนหรือทำลายสิ่งปรักหักพัง ซ่อมสร้างและบูรณะโครงสร้างพื้นฐาน สิ่งสาธารณะประโยชน์ที่ได้รับความเสียหายโดยใช้งบประมาณของเทศบาลตำบลบ้าน	<ul style="list-style-type: none"> ➢ สำนักปลัด และ กองช่าง (ผู้รับผิดชอบหลัก) ➢ กองคลัง ➢ กำนัน/ผู้ใหญ่บ้าน/ผู้นำชุมชน ➢ คณะกรรมการป้องกันและ

หลักการปฏิบัติ	แนวทางปฏิบัติ	ผู้รับผิดชอบ
	<p>ใหม่ตามระเบียบกระทรวงมหาดไทย ว่าด้วยวิธีการงบประมาณขององค์กรปกครองส่วนท้องถิ่นพ.ศ.2541และ หลักเกณฑ์ว่าด้วยการตั้งงบประมาณ เพื่อการช่วยเหลือประชาชนตาม อำนาจหน้าที่ขององค์การบริหาร ส่วนจังหวัด เทศบาล และองค์การ บริหารส่วนตำบล พ.ศ. 2543 และ ระเบียบอื่นๆ ที่เกี่ยวข้อง</p> <p>- ทำความสะอาด ชุมชน พื้นที่ สาธารณะ สถานที่สำคัญ สิ่งสาธารณประโยชน์ และขนย้าย ขยะมูลฝอย จัดการน้ำเสีย ของเสีย และสิ่งที่เป็นอันตรายหรือก่อให้เกิด มลพิษแก่ชุมชน</p>	<p>บรรเทาสาธารณภัยหมู่บ้าน/ ชุมชน</p> <ul style="list-style-type: none"> ➤ อื่นๆ (ตามความเหมาะสม ➤ ผู้เชี่ยวชาญ/เจ้าหน้าที่จาก หน่วยงานภายนอก

6 3.3. การติดตามและประเมินผล

หลักการปฏิบัติ	แนวทางปฏิบัติ	ผู้รับผิดชอบ
<p>การติดตามและประเมินผล การปฏิบัติเมื่อสถานการณ์กลับสู่ภาวะปกติ</p>	<p>- จัดประชุมคณะกรรมการภายใต้ กองอำนวยการป้องกันและบรรเทาสาธารณภัยท้องถิ่น และภาคประชาชน หน่วยงาน ภาคีเครือข่ายที่เกี่ยวข้อง เพื่ออภิปรายเสนอความเห็นต่อการปฏิบัติ การประสานการปฏิบัติและ ค้นหาข้อบกพร่องในการป้องกันและ บรรเทาภัยพิบัติที่ผ่านมา รวมทั้ง ร่วมกันเสนอแนวทางเพื่อเพิ่ม ประสิทธิภาพการดำเนินงานป้องกัน และบรรเทาสาธารณภัย</p> <p>- กำหนดตัวชี้วัดผลการปฏิบัติของ องค์กรปกครองส่วนท้องถิ่นในการ ป้องกันและบรรเทาสาธารณภัยและ ช่วยเหลือประชาชน เช่นความมั่นใจ ในความปลอดภัย ความพร้อมของ ประชาชนในการเตรียมความพร้อม รับภัย</p> <p>- ปรับปรุงและทบทวนแผนการ ป้องกันและบรรเทาสาธารณภัยให้ สอดคล้องกับสภาพความเสี่ยงภัย และทรัพยากรในพื้นที่</p>	<p>ผู้รับผิดชอบหลัก</p> <ul style="list-style-type: none"> ➢ สำนักปลัด (ผู้รับผิดชอบหลัก) ➢ กองช่าง ➢ กองคลัง ➢ กำนัน/ผู้ใหญ่บ้าน/ผู้นำชุมชน ➢ คณะกรรมการภายใต้ กองอำนวยการป้องกันและ บรรเทาสาธารณภัยท้องถิ่น ➢ คณะกรรมการป้องกันและ บรรเทาสาธารณภัยหมู่บ้าน/ ชุมชน ➢ สาธารณสุข ➢ การไฟฟ้าส่วนภูมิภาค อำเภอ เมืองนครราชสีมา ➢ การประปาส่วนภูมิภาค อำเภอ เมืองนครราชสีมา ➢ อื่นๆ (ตามความเหมาะสม)

บทที่ 7

การสื่อสาร

กองอำนวยการป้องกันและบรรเทาสาธารณภัย เทศบาลตำบลบ้านใหม่ เป็นศูนย์กลางการสื่อสารในเขตพื้นที่รับผิดชอบตลอด 24 ชั่วโมง เพื่อ การติดต่อประสานงาน สั่งการ รายงานสถานการณ์และการปฏิบัติระหว่างเจ้าหน้าที่ผู้ปฏิบัติ ผู้แจ้งเหตุ ประชาชน ผู้ประสบภัย หน่วยงานที่เกี่ยวข้อง ทั้งหน่วยงานภายในพื้นที่ หน่วยงานภายนอกพื้นที่ และศูนย์บัญชาเหตุการณ์ รวมทั้งกองอำนวยการป้องกันและบรรเทาสาธารณภัย อำเภอและจังหวัด ทั้งในภาวะปกติและภาวะฉุกเฉิน

หลักการปฏิบัติ

7.1 จัดตั้งระบบสื่อสาร ที่จำเป็นให้ใช้งานได้ตลอด 24 ชั่วโมง การสถาปนาและใช้การสื่อสารระบบเดียวกัน มีเครื่องมือ อุปกรณ์ ขั้นตอนที่สามารถใช้ในการปฏิบัติการร่วมกันได้อย่างเป็นระบบ ประกอบด้วย

7.1.1 ระบบสื่อสารหลัก คือ ระบบสื่อสารที่มีใช้งานโดยทั่วไปขององค์กรปกครองส่วนท้องถิ่น และหน่วยงานต่างๆ เป็นช่องทางติดต่อสื่อสารระหว่างหน่วยงานกับหน่วยงาน และระหว่างหน่วยงานกับประชาชน ซึ่งทุกหน่วยงานต้องจัดเตรียมไว้ให้พร้อมใช้ติดต่อสื่อสารได้ตลอดเวลาและเข้าถึงข้อมูลที่จำเป็นในการบริหารจัดการสาธารณภัยอย่างทั่วถึง ซึ่งระบบการสื่อสารหลักมักถูกทำลาย ไม่สามารถใช้งานได้เมื่อเกิดภัยพิบัติ ได้แก่ ระบบโทรศัพท์พื้นฐาน, โทรศัพท์เคลื่อนที่, โทรสาร

7.1.2 ระบบสื่อสารรอง คือ ระบบสื่อสารที่มีใช้โดยทั่วไป เป็นระบบการสื่อสารที่ใช้งานควบคู่กับระบบสื่อสารหลัก เป็นช่องทางเสริมในการติดต่อสื่อสาร โดยองค์กรปกครองส่วนท้องถิ่น และหน่วยงานที่เกี่ยวข้องจะต้องจัดให้มีระบบการสื่อสารรองให้สามารถติดต่อสื่อสารได้อย่างทั่วถึง เช่น วิทยุสื่อสาร การสื่อสารผ่านเครือข่ายอินเทอร์เน็ต

7.1.3 ระบบสื่อสารสำรอง คือ ระบบสื่อสารที่จัดเตรียมสำรองไว้ใช้ทดแทนในกรณีระบบสื่อสารหลักไม่สามารถใช้งานได้ (ให้องค์กรปกครองส่วนท้องถิ่นร้องขอต่อจังหวัดให้สถาปนาข่ายวิทยุสำรอง) เช่น วิทยุสื่อสารราชการ (Trunked radio) วิทยุสมัครเล่น และวิทยุสื่อสารสาธารณะ เป็นต้น

7.2 จัดเตรียมและจัดหาอุปกรณ์ และเครื่องมือสื่อสารและระบบพลังงานสำรองเพื่อการสื่อสารให้เพียงพอและใช้งานได้ตลอด 24 ชั่วโมง

7.3 จัดอบรมการใช้อุปกรณ์สื่อสารให้กับบุคลากรที่มีหน้าที่รับผิดชอบ

กองอำนวยการป้องกันและ
บรรเทาสาธารณภัยจังหวัด
นครราชสีมา
โทร

กองอำนวยการป้องกันและบรรเทา
สาธารณภัย อปท.ช้างเคียง
เทศบาลตำบลสุนารี
โทร. 0441-299111
วิทยุสื่อสาร 162.525 Mhz

— Z —

- · - Z · -

···· Z ····